





Sa Majesté le Roi Mohammed VI, présidant une séance de travail consacrée à l'examen de la situation - 9 septembre 2023

## OPÉRATION DE SOUTIEN AUX SINISTRÉS DU SÉISME D'AL HAOUZ : une mobilisation nationale exceptionnelle portée par Sa majesté Le Roi Mohammed VI



Sa Majesté le Roi Mohammed VI, au chevet des blessés du séisme au CHU de Marrakech - 12 septembre 2023

La nuit du 8 au 9 septembre, le Maroc est touché par un tremblement de terre de grande ampleur, ayant engendré des dégâts matériels et des pertes humaines sans précédent dans les provinces Al Haouz, Chichaoua, Taroudant et à Marrakech. Dans ce moment de crise, le leadership de **Sa Majesté Le Roi Mohammed VI, que Dieu L'assiste**, a été crucial dans l'activation d'une réponse immédiate, organisée et structurée pour faire face à cette catastrophe naturelle. Une mobilisation nationale générale, portée par l'ensemble des corps de l'Etat, de l'Armée et de la Fondation, pleinement investie dans sa mission humanitaire, a été mise en œuvre pour apporter les premiers secours, protéger les populations vulnérables et fournir les aides d'urgence aux foyers touchés par le séisme - soit plus de 2,8 millions d'individus.

Passée cette première phase et après la visite du Souverain auprès des victimes au CHU de Marrakech, un programme de reconstruction post-séisme a été enclenché sur les Hautes Directives Royales. Il a été conçu sur plusieurs étapes et couvre le relogement des sinistrés, la prise en charge des catégories les plus affectées par le séisme, la mise à niveau des zones affectées ainsi que la reconstruction des logements et la réhabilitation des habitations. Estimé à 120 milliards de dirhams, ce programme intégré et multi-sectoriel vise, sur un horizon de cinq années, à assurer une reconstruction durable et résiliente des zones sinistrées. ■



## LA SOLIDARITÉ EN ACTION

Quelques heures après le drame et face aux effets dévastateurs du séisme, la Fondation s'est entièrement mobilisée sur les Hautes Instructions Royales en assurant l'assistance des survivants et la protection des populations, dans une logique d'action complémentaire et coordonnée à grande échelle.

Il était essentiel de répondre rapidement aux besoins vitaux en matière d'accès à l'eau, à la nourriture et aux soins médicaux d'urgence, tout en gérant le défi d'acheminement des aides. Une tâche menée de concert avec les unités spécialisées des FAR, les éléments de la Protection Civile, les autorités locales et le département de l'équipement pour lever les multiples contraintes liées au relief montagneux, à la large étendue d'intervention et à l'éloignement géographique des habitations.

Aux côtés des besoins essentiels, la Fondation a par la suite priorisé un accompagnement multidimensionnel des sinistrés, avec pour objectifs de réduire les effets de vulnérabilité et soutenir un retour progressif à la normale. Des programmes d'intervention spécifiques ont été activés et ont fait appel à la contribution de nombreux partenaires et mécènes. Ils ont aidé à rétablir la continuité des services, notamment en matière d'éducation, de santé, de soutien psychologique, d'hébergement et de prise en charge des catégories les plus vulnérables (orphelins, veuves et enfants).

La Fondation s'est reposée sur une plateforme digitale, "INQAD", pour la bonne conduite des actions humanitaires. Celle-ci a notamment permis d'opérer un ciblage pointu des opérations grâce à un recensement quotidien des besoins sur le terrain, et à un suivi en temps réel de leur exécution. ■

## APPLICATION INQAD



L'application a été développée sur la base du retour d'expérience de la première phase d'intervention d'urgence, partagé par les intervenants que sont les autorités locales et les équipes logistique et terrain de la Fondation.

Il en est ressorti une interface qui a permis de cartographier les douars durement touchés par le séisme en y associant les besoins à satisfaire en matière d'aides humanitaires, de soins médicaux, de soutien logistique, d'appui à l'éducation, d'hébergement, ... L'interface a ainsi servi à centraliser la data - les besoins étant exprimés directement par les populations affectées et renseignés par un correspondant local du Ministère de l'Intérieur

- et à planifier les actions sur le terrain dans un délai minimal de 24 heures. Une étape de contrôle était assurée par un responsable hiérarchique du Ministère de l'Intérieur, en charge de la validation de l'action avant la prise en main par la Fondation. Le processus d'intervention a été facilité par un tracé sur carte et un suivi historique des actions en termes de couverture géographique (douars ciblés), de nature des aides et de leur consistance.

L'application "INQAD" a été conçue avec le concours d'INWI, Maroc Telecom, l'ANCFCC, INETUM, l'ANRT et les autorités locales.



## LES AXES D'INTERVENTION DE LA FONDATION



## LES AXES D'INTERVENTION DE LA FONDATION



### ASSISTANCE SOCIALE

- Présence sur le terrain de toutes les opérations
- Accompagnement des opérations de secours
- Ecoute et réconfort des survivants
- Recensement des orphelins et des veuves
- Encadrement des enfants
- Traitement et prise en charge des cas spécifiques
- Coordination avec toutes les parties prenantes opérant sur le terrain



### ASSISTANCE PSYCHOLOGIQUE

- Cellules d'écoute et de suivi assurée par les assistantes sociales et des équipes de psychologues bénévoles
- Organisation d'activités récréatives pour les enfants et les jeunes collégiens/lycéens



### GESTION DES DONS ET LOGISTIQUE DES AIDES HUMANITAIRES

- Approvisionnement des aides
- Mise en place et gestion des dépôts centraux et locaux
- Réception des dons
- Aide à l'importation des dons
- Acheminement vers les points de distribution



### DISTRIBUTION DES AIDES HUMANITAIRES

- Denrées alimentaires de première nécessité
- Produits de la consommation quotidienne
- Tentes et matériel de couchage
- Kits d'hygiène
- Effets vestimentaires
- Matériel électroménager
- Produits d'entretien
- Équipements pour les installations électriques et solaires
- Sanitaires
- Médicaments, consommables et appareils médicaux
- Fournitures scolaires



### SOUTIEN À L'ÉDUCATION

- Accompagnement des collégiens transférés à Marrakech pour la reprise scolaire
- Aménagement de modules de l'enseignement préscolaire dans la province d'Al Haouz
- Installation et équipement de tentes-classes dans la province de Taroudant
- Construction de classe dans la province de Taroudant
- Distribution de kits scolaires
- Installation de tentes-foyers d'hébergement dans la province de Taroudant
- Approvisionnement en denrées alimentaires et en fournitures des Dar Taliba et foyers de jeunes collégiens



### RELOGEMENT DES SINISTRÉS

- Mise en place et équipement de solutions d'hébergement modulaire dans les provinces d'Al Haouz et Taroudant



### SOINS MÉDICAUX

- Déploiement d'équipes médicales mobiles pour la participation aux premiers secours, à la prise en charge des cas d'urgence et au suivi des patients dans les douars éloignés
- Aménagement d'un hôpital de campagne
- Organisation de caravanes médicales multidisciplinaires et chirurgicales
- Evacuation sanitaire des urgences



### APPUI AUX ÉTABLISSEMENTS DE PROTECTION SOCIALE, AUX ASSOCIATIONS LOCALES, AUX CENTRES D'ACCUEIL DES VICTIMES ET AU SECTEUR DE LA SANTÉ PUBLIQUE

- Fourniture de denrées alimentaires, de médicaments et de matériel
- Dons de médicaments
- Don de matériel médical



### COORDINATION D'INITIATIVES SOLIDAIRES CONJOINTES AVEC DES ACTEURS NATIONAUX ET INTERNATIONAUX

- Education
- Installations électriques
- Solutions d'hébergement
- Santé



Supervisées par le Coordinateur de la Fondation, les équipes composées de l'ensemble des assistantes sociales, médecins, personnel paramédical, cadres et agents logistique issus également du réseau direct de l'institution – étaient déployées sur un large terrain opérationnel. Celui-ci a couvert les zones prioritaires au niveau des provinces touchées d'Al Haouz, Chichaoua et Taroudant, avec une cellule centrale établie à Marrakech qui coordonnait l'action en étroite collaboration avec la cellule de crise nationale et les postes de commandement des FAR.

Les premières remontées du terrain ont permis d'établir une situation des besoins, et par conséquent un schéma opérationnel de l'action humanitaire.

La Fondation a concentré ses efforts sur 4 zones principales : la préfecture de Marrakech ainsi que les provinces Al Haouz, Chichaoua et Taroudant. Elle a établi un périmètre d'intervention caractérisé par une large couverture géographique. Celle-ci a englobé 102 communes et 973 douars dont les populations ont bénéficié des aides ainsi que de l'assistance médico-humanitaire et socio-éducative.

## 4 ZONES DE COUVERTURE

■ PRÉFECTURE DE MARRAKECH

■ PROVINCE D'AL HAOUZ

29 COMMUNES

329 DOUARS

■ PROVINCE DE CHICHAOUA

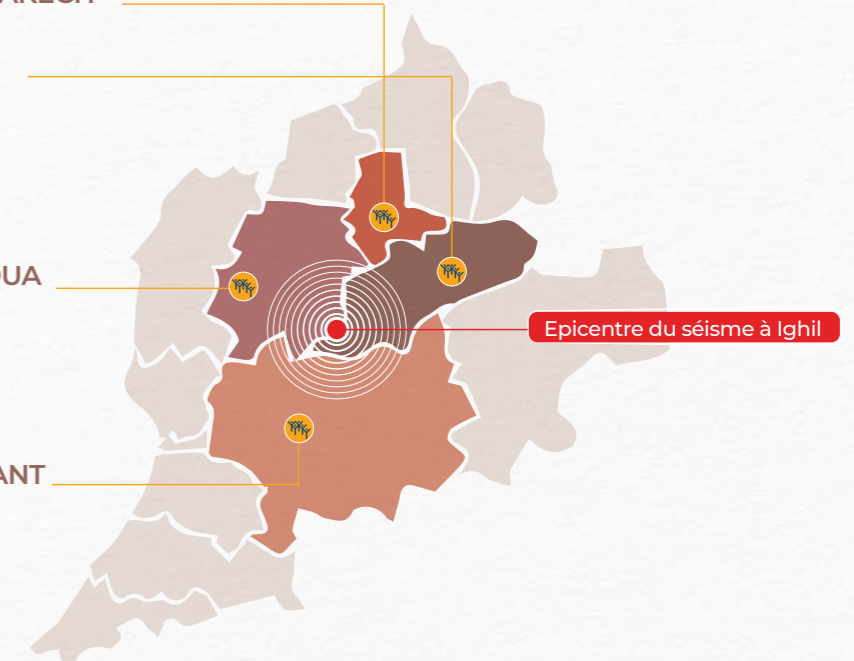
19 COMMUNES

320 DOUARS

■ PROVINCE DE TAROUDANT

54 COMMUNES

324 DOUARS



Les opérations mobiles ont été menées à partir de six principaux sites : Marrakech, Tahanaoute, Chichaoua, Adassil (situé à 1200 mètre d'altitude et relevant de la province de Chichaoua), Tafingoult (situé à 1000 mètres d'altitude et relevant de la province de Taroudant) et Talat N'Yaacoub (situé à 1300 mètres d'altitude et à 15 kilomètres d'Ighil - épicentre du séisme), l'une des zones les plus touchées par le séisme.

En dehors de Marrakech, des camps de base ont été aménagés et pourvus des moyens logistiques et des ressources humaines pouvant intervenir à tout moment.

Cela a permis de disposer de relais proches des zones touchées, en particulier les régions montagneuses, et de garantir ainsi la continuité du soutien humanitaire.

Cette organisation a été fondamentale pour l'efficacité opérationnelle, notamment pour tout ce qui avait trait au processus de gestion des aides et de leur acheminement direct auprès des populations.

Pour ce faire, la chaîne d'approvisionnement des aides humanitaires s'est reposée sur la mise en place d'un réseau de 17 entrepôts. Ils ont été répartis entre 3 structures centrales servant à la réception des dons dans les villes de Marrakech, Tahanaout et Taroudant, et 14 dépôts annexes installés dans les camps et les localités proches des zones d'intervention. L'immense élan de solidarité, qui s'est manifesté en faveur des victimes, a engendré une affluence exceptionnelle de dons provenant de la générosité publique et des contributeurs privés aussi bien nationaux, Marocains Résidant à l'Étranger qu'internationaux. En tant que point focal, la Fondation a joué un rôle essentiel dans la centralisation des dons, leur affectation selon la nature des besoins et la coordination des aides pour une action directe auprès des sinistrés.

En parallèle, les camps d'Adassil et de Talat N'Yaacoub ont été dotés de structures d'accueil et de prise en charge médicale de proximité où étaient assurés un suivi régulier des populations et une prise en charge des cas particuliers d'assistance sociale. Mis en place à proximité des détachements militaires, ils ont permis d'assurer une meilleure coordination et la mutualisation des moyens. Cette configuration a présenté un grand atout pour les interventions mobiles dans les douars ainsi que pour le volet médical ; les cas urgents et nécessitant de la chirurgie étant évacués vers les hôpitaux militaires de campagne.



Le déploiement des opérations de la Fondation s'est fortement reposé sur les moyens logistique et l'expertise des FAR, de la Gendarmerie Royale, de la DGSS, de la Protection Civile, des autorités locales, des départements ministériels et des Forces Auxiliaires. De même, les institutions membres du conseil d'administration et du comité de soutien permanent de la Fondation - qui ont contribué financièrement aux efforts de soutien des populations sinistrées - ont également participé par la mise à disposition de moyens logistiques et humains. Ces derniers sont venus renforcer les ressources bénévoles des partenaires et des associations impliquées sur le terrain.

Une formidable chaîne solidaire s'est formée pour soulager et soutenir les victimes de cet épisode catastrophique sans précédent. Elle a été rendue possible par un engagement sans faille des parties-prenantes et une générosité publique exemplaire.

## PARTIES-PRENANTES

**1.141** Personnes ressource déployées au quotidien

**290** Contributeurs

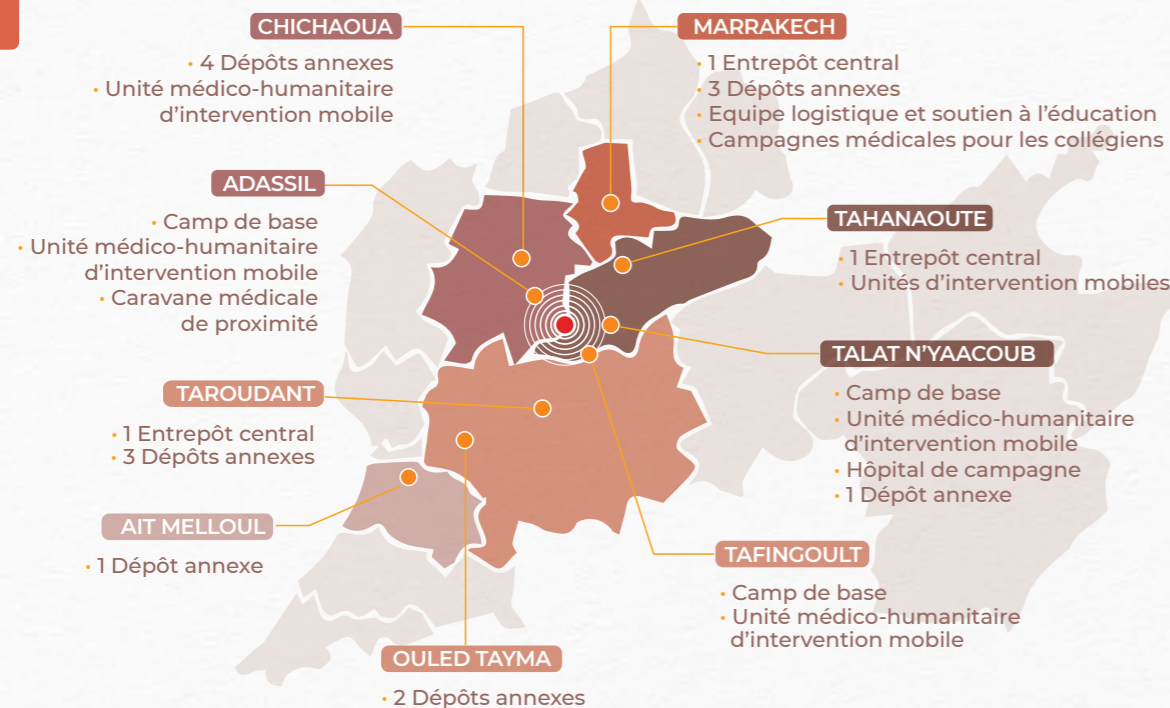
- Fondation Mohammed V pour la Solidarité
- Ministère de l'Intérieur • Assistantes Sociales de la DGSS
- FAR • Gendarmerie Royale
- Protection Civile • Départements publics de la Santé et de l'Équipement • Médecins et infirmiers bénévoles
- Psychologues bénévoles • Institutions Publiques
- Opérateurs Économiques • Bienfaiteurs • Forces Auxiliaires
- Promotion Nationale • Associations partenaires

### Logistique transport

- FAR • ANCFCC • Auto Hall • Groupe OCP • Groupe Smeia
- Maroc Telecom • Centrale Automobile Chérifienne

**121** Véhicules mis à disposition en plus des moyens des FAR

## 9 SITES OPÉRATIONNELS



**6** Sites d'interventions médico-humanitaires

**17** Dépôts dédiés à la logistique des aides humanitaires

## AIDES HUMANITAIRES

### AIDES D'URGENCE ET D'APPOINT

**138.823**

Kits alimentaires fournis

**48.615**

Tentes distribuées

**142.672**

Produits de couchage remis

**17.844**

Kits d'hygiène remis aux femmes

**18.415**

Kits de matériel électroménager distribués

**45.866**

Articles vestimentaires pour adultes, jeunes et enfants en bas âge fournis

## SOUTIEN PSYCHOLOGIQUE

**18.263**

Adultes, veuves et enfants accompagnés

**674**

Collégiens transférés à Marrakech accompagnés

## ASSISTANCE MÉDICALE

### INTERVENTIONS MOBILES

**45.553**

Bénéficiaires des premiers soins et des évacuations d'urgence

### HÔPITAL DE CAMPAGNE TALAT N'YAACOUB

**12.038**

Personnes prises en charge

**10.343**

Examens radiologiques et biologiques

### CARAVANE MÉDICALE ADASSIL

**12.664**

Personnes prises en charge

### CAMPAGNE DE CHIRURGIE DE LA CATARACTE

**200**

Bénéficiaires

### CAMPAGNES MULTIDISCIPLINAIRES EN FAVEUR DES COLLÉGIENS TRANSFÉRÉS À MARRAKECH

**1.022**

Jeunes bénéficiaires de soins et de suivi médical

### DONS DE MATÉRIEL MÉDICO-TECHNIQUE ET DE MÉDICAMENTS

**5**

Structures bénéficiaires

Direction Régionale de la Santé de Marrakech, au CHU Mohammed VI de Marrakech, à l'Hôpital Mohammed VI de Chichaoua, à l'Hôpital Mohammed VI de Tahanaout et au CHP d'Essaouira.

## APPUI À L'ÉDUCATION

### PRÉSCOLAIRE

**20**

Unités installées et aménagées

**16**

Ecoles relevant des 8 communes de Talat N'Yaacoub, Ourika, Imegdal, Ouirgane, Amizmiz, Moulay Brahim, Aghouatime et Ouizguita

### ENSEIGNEMENT PRIMAIRE

**49**

Tentes - classes installées et aménagées au niveau de la province de Taroudant

**1**

Ecole de 4 classes construite dans la commune rurale d'Aghbar

**91**

Ecoles relevant de la province de Taroudant bénéficiaires de kits scolaires et de denrées alimentaires

**1.468**

Kits scolaires remis aux écoliers issus des douars de la province de Chichaoua

### SOUTIEN DES DAR TALIBA ET FOYERS POUR GARÇONS

**88**

Structures relevant de la préfecture de Marrakech et de la province de Taroudant bénéficiaires de kits alimentaires, de kits scolaires et de matériel de couchage

### TRANSFERT DES COLLÉGIENS DES DOUARS SINISTRÉS D'AL HAOUZ À MARRAKECH

**1.978**

Collégiens et lycées issus des douars relevant des communes Ighil, Aghbar, Talat N'Yaacoub, Imigdal, Ouirgane et Ljoukak totalement pris en charge

## HÉBERGEMENT

### AMÉNAGEMENT ET ÉQUIPEMENT D'HABITATS MODULAIRES

(espaces de vie, blocs sanitaires, espaces préscolaire et scolaire, aires de jeux)

**34**

Modules à Talat N'Yaacoub

**64**

Modules à Deggouj

**50**

Modules à Toulkine

### INSTALLATION DE BIVOUACS







3, Rue Arrissani, Hassan - Rabat - MAROC - B.P : 4253, Rabat  
Tél. : +212 (0) 5 37 26 36 37/38 • Fax : +212 (0) 5 37 26 36 39  
e-mail : solidarite@fm5.ma • Site Web : www.fm5.ma