



FONDATION MOHAMMED V POUR LA SOLIDARITÉ

RAPPORT | **20**
D'ACTIVITÉ | **20**



FONDATION MOHAMMED V POUR LA SOLIDARITÉ

RAPPORT D'ACTIVITÉ

20 20



ÉDITORIAL



Sa Majesté le Roi Mohammed VI, que Dieu L'assiste
 Pose de la première pierre du Centre Médical de Proximité – Fondation Mohammed V pour la Solidarité.
 Le 04 Mars 2020 - Fès

Cette année, la solidarité a dû faire face à des temps difficiles et inédits, marqués par le choc socio-économique et sanitaire provoqué, à l'échelle planétaire, par la pandémie de Covid-19. Confinement sanitaire, ralentissement de l'activité économique, interruption d'activité dans certains secteurs, crise sanitaire... Ces dérèglements ont considérablement perturbé les économies nationales et impacté le quotidien des populations, en particulier les plus vulnérables et celles qui vivent dans la précarité.

Au Maroc, l'élan initié par Sa Majesté le Roi Mohammed VI que Dieu L'assiste, dès le 15 mars, avec la création du fonds spécial pour la gestion de la pandémie de la Covid-19, a constitué une réponse forte et solidaire. Celle-ci a donné lieu à une importante mobilisation de ressources, qui ont servi à la mise en place de mesures et de mécanismes d'aide visant à soutenir les citoyens ainsi que les entreprises, et à renforcer les moyens de la santé publique.

Sur Instructions du Souverain, Président de son Conseil d'Administration, la Fondation a également contribué au fonds et s'est chargée de la distribution de nombreux dons en nature effectués par des mécènes et acteurs économiques. Cette solidarité a bénéficié à la fois aux démunis et aux services publics de la santé.

La Fondation s'est également inscrite dans une logique de maintien de ses activités afin de garantir la continuité des services de prise en charge notamment dans les établissements de protection sociale, et d'assurer la mise en œuvre des actions favorables à la résilience et à la cohésion sociale.

Des dispositifs exceptionnels, adaptés au contexte de la pandémie et coordonnés avec les départements compétents, ont été mis en place pour le bon déroulement des grandes opérations humanitaires que sont le soutien alimentaire du mois de Ramadan et l'accueil des Marocains Résidant à l'Étranger.

Parallèlement et malgré la baisse d'activité liée à la pandémie, les projets de centres, tous domaines confondus, ont maintenu leur cap de développement. Parce qu'il est important de continuer à agir au service de l'intérêt général, le démarrage de nouveaux centres et la reprise d'activités ont été opérés, dans le respect de la sécurité des usagers et du protocole sanitaire. De nouveaux chantiers ont été amorcés à travers l'ensemble du territoire national. Il s'agit notamment de projets d'envergure tels que les Centres Médicaux de Proximité – Fondation Mohammed V pour la Solidarité à Fès, Tanger et Casablanca, ainsi que les sections régionales du Centre National Mohammed VI des Handicapés à Beni Mellal et Guelmim. Parallèlement, la Fondation a lancé un nouveau programme d'intégration économique qui renforce les mécanismes de soutien et de mise à niveau des coopératives.

2020 a été marquée par le décès de Mr SEKKAT Fadel et Mr LAHJOUJI Abderrahim, membres du Conseil d'Administration de la Fondation et de Mr Ahmed AMSROUY BELHASSAN Ahmed, membre du Comité de Soutien Permanent. La Fondation tient à leur rendre hommage pour leurs présences à ses côtés. Elle est reconnaissante pour leurs engagements et leurs contributions dans la réalisation de projets qui ont marqué le champ du social.

SOMMAIRE

08

L'ANNÉE EN IMAGES

11

LES FAITS MARQUANTS 2020

- 12 | PANORAMA DES ENGAGEMENTS LIÉS AUX PROJETS
- 14 | FOCUS SUR LES PROJETS DE CENTRES
- 22 | LES CHIFFRES CLÉS 2020
- 24 | ORGANISATION

27

LES PROGRAMMES 2020

- 28 | INSERTION ÉCONOMIQUE
- 34 | HUMANITAIRE
- 40 | SOUTIEN DES ACTEURS SOCIAUX

43

LES STRUCTURES SPÉCIALISÉES A GESTION AUTONOME

- 44 | LE MARCHÉ SOLIDAIRE DE L'OASIS
- 45 | LE CENTRE NATIONAL MOHAMMED VI DES HANDICAPES
- 47 | LE CENTRE D'INSERTION ET D'AIDE PAR LE TRAVAIL
- 48 | LE CENTRE DES TRÈS PETITES ENTREPRISES SOLIDAIRES
- 51 | LE CENTRE MOHAMMED VI DE SOUTIEN
A LA MICRO-FINANCE SOLIDAIRE
- 54 | LES CENTRES DE QUALIFICATION ET DE FORMATION
DANS LES MÉTIERS DE L'ARTISANAT

L'ANNÉE EN IMAGES



04 Mars

Sa Majesté le Roi Mohammed VI, que Dieu L'assiste a lancé les travaux de construction d'un nouveau Centre Médical de Proximité - Fondation Mohammed V pour la Solidarité, au quartier Bensouda dans la ville de Fès.

Le Souverain a également donné Ses Hautes Instructions pour la réalisation de deux centres supplémentaires à Fès et à Tanger, portant à 12 le nombre d'unités couvrant le territoire national au niveau des villes d'Agadir, Casablanca, Rabat, Témara, Marrakech, Salé et Tanger.

COÛT DU PROJET

75 millions de dirhams

PARTENAIRES

Ministère de la Santé
Conseil Régional de Fès-Meknès
Conseil Communal de Fès

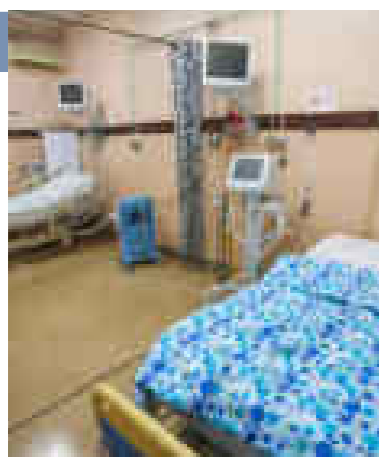


18 Mars

Sur Instructions de Sa Majesté le Roi Mohammed VI, que Dieu L'assiste, la Fondation a contribué à l'élan national de solidarité visant à lutter contre la propagation de la Covid-19, en participant à hauteur de 10 millions de dirhams au fonds spécial de gestion de la pandémie.

VALEUR DU DON

10 millions de dirhams



23 Mars au 31 Décembre

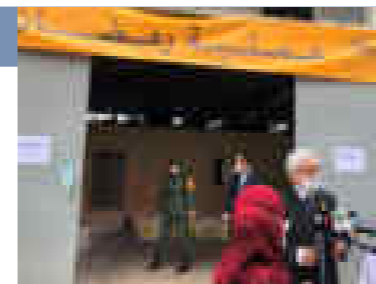
La Fondation s'est mobilisée, dans le cadre de la lutte contre les effets de la pandémie, en organisant des actions de soutien à l'adresse des populations vulnérables. Des dons, sous forme de denrées alimentaires, produits médicaux et équipements, ont été distribués aux établissements de protection sociale à travers tout le royaume.

VALEUR DES DONNS

17,76 millions de dirhams

MÉCÈNES

Bienfaiteurs
Groupe Nestlé
Groupe Auto-Hall
Société Alae Weltmark



25 Avril

L'opération de soutien alimentaire «Ramadan 1441» a été lancée dans le respect du protocole sanitaire et de sécurité imposé par le contexte de lutte contre la pandémie. Sur instructions de Sa Majesté le Roi Mohammed VI, que Dieu L'assiste, l'aide est élargie à 100 000 foyers supplémentaires à travers toutes les provinces du Royaume, portant à 600 000 l'effectif total des familles bénéficiaires.

BUDGET

85 millions de dirhams

PARTENAIRES

Ministère de l'Intérieur - Direction Générale des Collectivités Locales
Ministère des Habous et des Affaires Islamiques



17 Juillet au 15 Septembre

Sur instructions de Sa Majesté le Roi Mohammed VI, que Dieu L'assiste, la Fondation a mis en place, dans le contexte marqué par la crise sanitaire mondiale, un dispositif exceptionnel pour l'accueil des Marocains Résidant à l'Étranger. Des mesures sanitaires strictes et des procédures spéciales ont été adoptées au niveau des 13 sites Marhaba activés au Maroc ainsi que dans les ports de Sète et de Gênes, afin d'accompagner les déplacements exceptionnels dans les meilleures conditions.

PHASE ACCUEIL

165 147 arrivées

PHASE RETOUR

192 028 départs

ACCOMPAGNEMENT DE

9 841 membres de la communauté



06 Août

En application des Hautes Instructions de Sa Majesté le Roi Mohammed VI, que Dieu L'assiste, la Fondation a organisé une importante opération humanitaire d'aide alimentaire en faveur du Liban et des habitants de la ville de Beyrouth, affectés par le drame des explosions survenues le 4 août.

UNE AIDE DE

300 tonnes de produits alimentaires

PRODUITS

Eau minérale, féculents, pâtes, concentré de tomates, légumes et produits de première nécessité



LES FAITS MARQUANTS 2020

- 12 PANORAMA DES ENGAGEMENTS LIÉS AUX PROJETS
- 14 FOCUS SUR LES PROJETS DE CENTRES
- 22 LES CHIFFRES CLÉS 2020
- 24 ORGANISATION



LES FAITS MARQUANTS 2020

PANORAMA DES ENGAGEMENTS LIÉS AUX PROJETS DE CENTRES



PROJET LANCÉ PAR SA MAJESTÉ LE ROI MOHAMMED VI QUE DIEU L'ASSISTE

DATE	PROVINCE	PROJET	LOCALISATION	COÛT EN MILLIONS DE DIRHAMS	PARTENAIRES
04 Mars	Fès	Centre Médical de Proximité - Fondation Mohammed V pour la Solidarité	Hay Bensouda	75	Ministère de la Santé Conseil de la Région Fès - Meknès Conseil Communal de Fès

PROJETS ACHEVÉS ET OPÉRATIONNELS

DÉSIGNATION DU PROJET	PROVINCE	LOCALISATION	COÛT EN MILLIONS DE DIRHAMS	DATE D'OUVERTURE	PARTENAIRES
Centre Social pour Personnes Âgées	Khemisset	Sidi Allal Bahraoui	7	Avril 2020	Association Musulmane de Bienfaisance et d'Entraide Sociale - Bahraoui
Foyer de Jeunes Filles	Driouch	Dar Kbdani	4	Septembre 2020	Conseil Régional de l'Oriental Ministère de l'Éducation Nationale
Centre Multidisciplinaire de Formation Professionnelle pour Jeunes	Khemisset	Rommani	6	Octobre 2020	Mutuelle Agricole Marocaine d'Assurances Office de la Formation Professionnelle et de la Promotion du Travail
Centre Digital Solidaire - Solicod	Tanger	Quartier Bni Wariaghel	14	Décembre 2020	Groupe OCP Office de la Formation Professionnelle et de la Promotion du Travail

PROJETS ACHEVÉS

DÉSIGNATION DU PROJET	PROVINCE	LOCALISATION	COÛT EN MILLIONS DE DIRHAMS	DATE FIN DES TRAVAUX	PARTENAIRES
Centre Médical de Proximité - Fondation Mohammed V pour la Solidarité	Nouaceur	Ville Nouvelle Errahma	73	Janvier 2020	Ministère de la Santé Conseil Régional Casablanca - Settat Conseil Provincial de Nouaceur
Centre National Mohammed VI des Handicapés - Section Régionale	Agadir	Agadir Centre - Quartier Tilila	37,5		Conseil Régional Souss - Massa Initiative Nationale pour le Développement Humain Direction Générale des Collectivités Locales
Centre de Formation dans les Énergies Renouvelables	Rabat	Quartier Aakari	20,5	Juillet 2020	Office de la Formation Professionnelle et de Promotion du Travail
Centre de Formation Professionnelle dans les Métiers de l'Hôtellerie et du Tourisme	Casablanca	El Hank	39,5	Août 2020	Office de la Formation Professionnelle et de Promotion du Travail
Centre d'Animation Artistique et Culturelle	Salé	Tabriquet	34	Septembre 2020	Ministère de la Culture - Conseil de la Ville de Salé Conseil Préfectoral de Salé
Centre de Formation et d'Animation Culturelle	Driouch	Driouch	4		Commune Urbaine - Association Locale
Centre de Proximité pour la Femme et l'Enfant	Témara	Mers El Kheir	6	Octobre 2020	Groupe Al Omrane - Association Locale
Centre d'Hémodialyse	Fès	Zouagha	16,5		Ministère de la Santé - Groupe Jamii Association ISAAF
Centres d'Addictologie	Salé	Kariat Oulad Moussa	6	Décembre 2020	Ministère de la Santé Association Spécialisée
	Tanger - Assilah	Tanger - Quartier Moghgha	6,8		Ministère de la Santé Association de Réduction des Risques
	Al Hoceima	Hay Haddou	6		Ministère de l'Intérieur - Ministère de la Santé Conseil Régional de Tanger - Tétouan - Al Hoceima Association de Réduction des Risques - Section Al Hoceima

PROJETS DONT LES PHASES D'ÉTUDES ET DE CONSTRUCTION ONT ÉTÉ LANCÉES EN 2020

DÉSIGNATION DU PROJET	PROVINCE	LOCALISATION	COÛT EN MILLIONS DE DIRHAMS	PARTENAIRES
Centre Médical de Proximité - Fondation Mohammed V pour la Solidarité	Casablanca	Hay Hassani	75	Ministère de la Santé
	Fès	Quartier Bensouda	75	Ministère de la Santé Conseil Régional de Fès - Meknès Conseil Communal de Fès
		Doukkarat	75	
	Marrakech	Hay Lhassani	75	Ministère de la Santé
	Tanger	Mers Achennad	75	Ministère de la Santé Conseil Régional Tanger - Tétouan - Al Hoceima
Centre National Mohammed VI des Handicapés - Sections Régionales	Beni Mellal	Beni Mellal	25	Région Beni Mellal - Khénifra
	Guelmim	Guelmim	30	Initiative Nationale pour le Développement Humain Fondation Phosboucraa
Centres de Rééducation et de Réadaptation Fonctionnelle	Mohammédia	Mohammédia	11	Ministère de la Santé - Commune de Mohammédia
Centre d'Hémodialyse	Taourirt	Hôpital Provincial	12,5	Ministère de la Santé Mécène - Association Locale
Centre de Diagnostic et de Traitement du Diabète	M'Diq	M'Diq	8	Ministère de la Santé Agence de Promotion et de Développement des Provinces du Nord
Centres d'Addictologie	El Jadida	El Jadida	6	Initiative Nationale pour le Développement Humain Groupe OCP - Association Provinciale des Œuvres Sociales
	Larache	Ksar Kbir	6	Ministère de la Santé Conseil Régional de Tanger - Tétouan - Al Hoceima Association de Réduction des Risques - Section Ksar Kbir
	Beni Mellal	Beni Mellal	2,5	Ministère de la Santé - Association Locale Spécialisée
	M'Diq	Quartier Istiqlal	7	Ministère de la Santé - Agence de Promotion et de Développement des Provinces du Nord - Association de Réduction des Risques - Section M'Diq
Centre pour Femmes en Situation Précaire	Larache	Larache	4	Conseil Régional de Tanger - Tétouan - Al Hoceima - Association Locale
Centre pour Personnes Âgées	El Jadida	El Jadida	7	Initiative Nationale pour le Développement Humain Groupe OCP - Association Provinciale des Œuvres Sociales
	Larache	Ksar Kbir	6	Conseil Régional de Tanger - Tétouan - Al Hoceima - Association Locale
Centre pour Personnes Sans Domicile Fixe	Larache	Quartier Maghreb Jadid	6	Conseil Régional de Tanger - Tétouan - Al Hoceima - Association Locale
Centre de Formation et de Qualification Agricole	Jerada	Ain Bni Mathar	16	Ministère de l'Agriculture

FOCUS SUR LES PROJETS DE CENTRES

Santé

LES CENTRES MÉDICAUX DE PROXIMITÉ (CMP) - Fondation Mohammed V pour la Solidarité

L'année 2020 a enregistré une nouvelle étape dans l'implémentation du programme des CMP - Fondation Mohammed V pour la Solidarité. Trois nouvelles unités ont été programmées à Fès, Tanger et Casablanca suite aux Instructions Royales. A noter que celle de la ville nouvelle d'Errahma a été achevée. Concernant Marrakech, un projet est actuellement en phase d'études pour doter la ville d'un CMP - Fondation Mohammed V pour la Solidarité.

A ce jour, ce sont 12 centres au total qui couvriront le territoire national. Il s'agit là d'un programme ambitieux qui vise à mettre en place un réseau intermédiaire de structures semi-hospitalières proposant une offre de soins spécialisés complète et plus accessible aux populations démunies.

En effet, situé dans une agglomération à forte densité et éloignée des centres hospitaliers, un CMP - Fondation Mohammed V pour la Solidarité met à disposition un circuit de soins intégré comprenant les urgences, les services de consultations et de soins des maladies chroniques, les prestations de radiologie et de biologie, un pôle maternité et un hôpital de jour. Cette plateforme, mise en œuvre en 2016 en partenariat avec le Ministère de la Santé ainsi que les conseils régionaux, préfectoraux et communaux des régions d'implémentation, couvrira à terme les villes de Casablanca, Madinat Errahma, Rabat, Témara, Salé, Marrakech, Tanger, Fès et Agadir.

CMP - Fondation Mohammed V pour la Solidarité de Mers Achennad - Tanger

Superficie couverte prévisionnelle du projet : 7 000 m² | Coût du projet : 75 Millions de dirhams
Partenaires : Ministère de la Santé • Conseil de la Région Tanger-Tétouan-Al Hoceïma



CMP - Fondation Mohammed V pour la Solidarité de Bensouda - Fès

Superficie couverte du projet : 7 302 m² | Coût du projet : 75 Millions de dirhams
Partenaires : Ministère de la Santé • Conseil de la Région Fès - Meknès • Conseil Communal de Fès

CMP - Fondation Mohammed V pour la Solidarité de Doukkarat - Fès

Superficie couverte du projet : 7 000 m² | Coût du projet : 75 Millions de dirhams
Partenaires : Ministère de la Santé • Conseil de la Région Fès - Meknès • Conseil Communal de Fès



CMP - Fondation Mohammed V pour la Solidarité Lissasfa Hay El Hassani - Casablanca

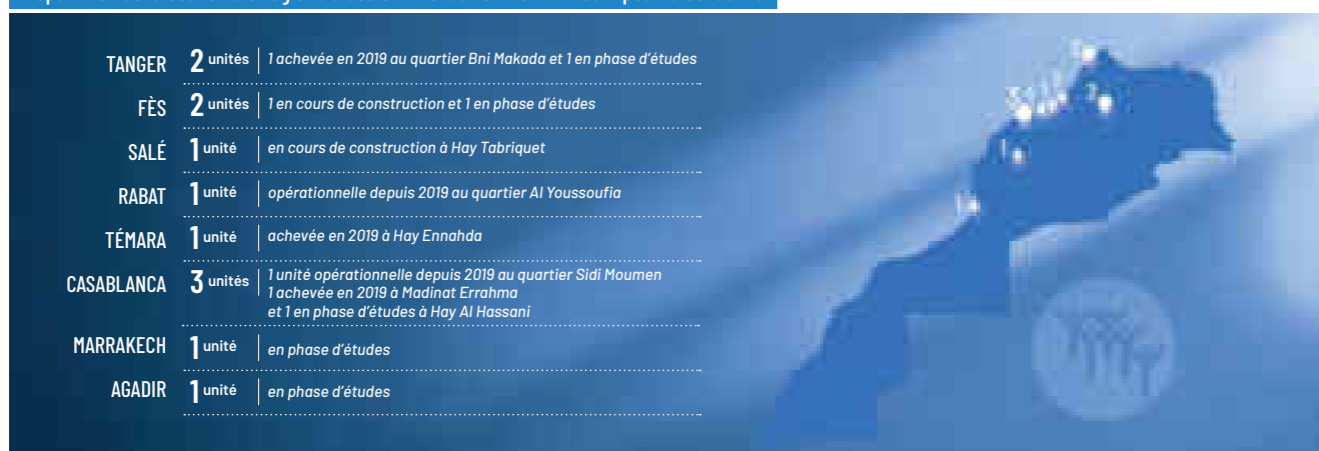
Superficie couverte du projet : 13 433 m² | Coût du projet : 75 Millions de dirhams
Partenaire : Ministère de la Santé



CMP - Fondation Mohammed V pour la Solidarité Hay Lhassani - Marrakech

Superficie couverte prévisionnelle du projet : 7 950 m² | Coût du projet : 75 Millions de dirhams
Partenaire : Ministère de la Santé

Répartition de la couverture régionale des CMP Fondation Mohammed V pour la Solidarité



LES CENTRES D'HÉMODIALYSE

La question de la prise en charge de l'insuffisance rénale chronique représente un enjeu de santé publique, notamment au regard de la lourde charge financière pour les populations défavorisées ou à faible revenu et de la forte pression exercée sur les structures de prise en charge existantes. Des besoins importants en matière d'accompagnement et de soins sont exprimés dans certaines provinces, notamment celles de Fès et de Taourirt. Grâce au concours précieux de mécènes et en partenariat avec le Ministère de la Santé, la Fondation s'est engagée dans la réalisation et/ou l'équipement de centres d'hémodialyse afin de contribuer au renforcement de l'offre locale de prise en charge et à l'effort de diminution de l'évolution de la maladie.

Deux projets ont marqué l'exercice 2020. Le lancement de la construction du Centre d'Hémodialyse à l'intérieur de l'Hôpital Provincial de Taourirt en tant que bâtiment indépendant, et l'achèvement des travaux de construction et d'aménagement du Centre d'Hémodialyse dans la Commune de Zouagha (Route d'Aïn Chkef) à Fès. Les deux centres comportent une unité de traitement et de stockage, un laboratoire d'analyses, des salles de consultation, de traitement et de sensibilisation. Celui de Taourirt sera doté d'une capacité de 16 postes de dialyse. Quant à celui de Fès, achevé au mois d'octobre et de plus grande envergure (1 700 m² de surface couverte), il dispose d'une capacité de 60 machines. Leur gestion sera assurée conjointement par le Ministère de la Santé et des associations locales.



Le Centre d'Hémodialyse Hôpital Provincial de Taourirt

Superficie couverte prévisionnelle du projet : 1 000 m² | Coût du projet : 12,5 Millions de dirhams
Partenaires : Ministère de la Santé • Association Locale



Le Centre d'Hémodialyse Zouagha - Fès

Superficie du projet : 1 300 m² | Coût du projet : 16,5 Millions de dirhams
Partenaires : Ministère de la Santé • Groupe JAMAII • Association ISAAF

LES CENTRES D'ADDICTOLOGIE

L'engagement de la Fondation en matière de prise en charge et d'accompagnement des personnes fragilisées et exposées à la marginalisation se renforce d'année en année. Le Programme National de Lutte contre les Conduites Addictives, principale plateforme d'intervention en la matière, connaît un nouveau développement en 2020. Il se consolide avec trois nouveaux centres d'addictologie qui ont vu le jour dans les villes de Salé, Tanger et Al Hoceïma, et quatre autres qui ont été mis en chantier à Beni Mellal, M'Diq, Ksar Kbir et El Jadida (villes qui seront pour la première fois desservies par cette catégorie de structure médico-sociale). Il est à noter que pour la ville d'El Jadida, la Fondation contribuera à la réalisation d'un centre d'addictologie intégré à un espace réhabilité plus global. Il s'agit du Complexe Social Provincial d'El Jadida, porté

par l'Initiative Nationale pour le Développement Humain. Les centres sont conçus suivant le modèle reposant sur deux pôles d'intervention. Un pôle médical regroupant les prestations de soins et de prise en charge psychologique administrées par les équipes de la santé publique. Un pôle communautaire géré par les acteurs locaux spécialisés qui interviennent à la fois sur le terrain et in situ pour l'encadrement des activités de réinsertion socioprofessionnelle. Les priorités de sensibilisation, de prise en charge médicale et de réinsertion restent essentielles. Comme l'implication des partenaires que sont le Ministère de la Santé et les acteurs locaux spécialisés, qui constituent les piliers dans le parcours de soins et de soutien individualisé.

FOCUS SUR LES PROJETS DE CENTRES

Santé

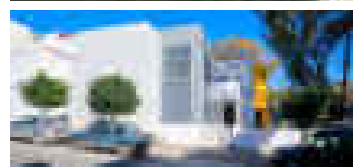
LES CENTRES D'ADDICTOLOGIE (Suite)



**Centre d'Addictologie
Kariat Oulad Moussa - Salé**

Coût du projet 6 Millions de dirhams

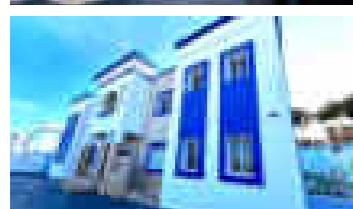
Partenaires • Ministère de la Santé • Association Spécialisée



**Centre d'Addictologie
Moghgha - Tanger**

Coût du projet 6,8 Millions de dirhams

Partenaires • Ministère de la Santé • Association de Réduction des Risques



**Centre d'Addictologie
Hay Haddou - Al Hoceima**

Coût du projet 6 Millions de dirhams

Partenaires • Ministère de l'Intérieur • Ministère de la Santé • Al Hoceima
• Association de Réduction des Risques / Section Al Hoceima

**Centre d'Addictologie
M'Diq - Quartier Istiqlal**

Superficie du projet 317 m²
pour une surface
couverte de 600 m²

Coût du projet 7 Millions de dirhams

Partenaires • Ministère de la Santé
• Agence de Promotion et de Développement
des Provinces du Nord
• Association de Réduction des Risques / Section M'Diq

**Centre d'Addictologie
de Hay Arrmile - Beni Mellal**

Superficie du projet 745 m²
pour une surface
couverte de 900 m²

Coût du projet 2,5 Millions de dirhams

Partenaires • Ministère de la Santé
• Association Locale Spécialisée

**Centre d'Addictologie
Ksar Kbir - Larache**

Superficie du projet 844 m²
pour une surface
couverte de 1200 m²

Coût du projet 6 Millions de dirhams

Partenaires • Ministère de la Santé
• Conseil Régional Tanger - Tétouan - Al Hoceima
• Association de Réduction des Risques / Section Larache

**Centre d'Addictologie
d'El Jadida - Complexe Social
Provincial d'El Jadida**

Superficie du projet 6 899 m²

Coût global du complexe 24 Millions de dirhams

Coût du projet 6 Millions de dirhams

Partenaires • Initiative Nationale pour le Développement Humain
• Groupe OCP
• Association Provinciale des Œuvres Sociales d'El Jadida

LE CENTRE DE DIAGNOSTIC ET DE TRAITEMENT DU DIABÈTE - M'DIQ

Dans le prolongement du déploiement des structures médico-sociales spécialisées, liées aux maladies chroniques, la Fondation a programmé un nouveau centre dédié au diabète à M'Diq. Celui-ci aura pour mission la prise en charge médicale, le dépistage précoce des complications dégénératives du diabète chez les enfants et les jeunes mais

également la sensibilisation des enfants diabétiques ainsi que la formation des intervenants locaux dans le domaine. Il sera doté d'un hôpital de jour, de salles de consultations et de soins (ophtalmologie, diététique...), d'un laboratoire d'analyses, d'une infirmerie, ainsi que d'espaces de commodités et de détente. Le centre sera réalisé dans un délai de 8 mois.

**Centre de Diagnostic
et de Traitement
du Diabète - M'Diq**

Superficie du projet 200 m²
pour une surface
couverte de 500 m²

Coût du projet 8 Millions de dirhams

Partenaires • Ministère de la Santé
• Agence de Promotion et de Développement
des Provinces du Nord
• Association Locale

Handicap

LES SECTIONS RÉGIONALES DU CENTRE NATIONAL MOHAMMED VI DES HANDICAPÉS (CNMH)

La plateforme du CNMH poursuit son développement en intégrant de nouvelles villes dans sa couverture nationale. Cela, dans l'objectif d'ouvrir et d'élargir davantage l'accès des soins et de la prise en charge socio-éducative et professionnelle aux personnes handicapées dans des zones souffrant du manque, voire de l'inexistence, d'établissements d'accueil spécifiques. L'année 2020 a ainsi connu l'achèvement des travaux de construction de la section régionale d'Agadir, ainsi que la mise en chantier des deux nouvelles sections de Beni Mellal et Guelmim.

Ces structures, conçues sur le modèle du CNMH de Salé (structure référence) et bâties sur de grandes superficies, sont organisées autour des principaux pôles de prestations : la prise en charge sociale, l'encadrement socio-éducatif, le médical, le sportif pour la promotion du handisport, la formation professionnelle des jeunes en situation de handicap mental et l'événementiel, selon une architecture fonctionnelle s'adaptant aux usagers et à l'environnement local. Ces nouvelles sections viennent donner une nouvelle impulsion aux efforts d'intégration des personnes à besoins spécifiques.



**Section Régionale
d'Agadir**

Superficie du projet 6 293 m²
dont 3 300 m² couverts

Coût du projet 29 Millions de dirhams

Partenaires • Conseil Régional Sous Massa • Initiative Nationale pour le Développement Humain
Préfecture d'Agadir Ida Outanane • Office de la Formation Professionnelle
et de la Promotion du Travail

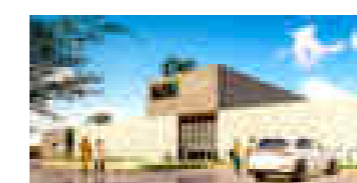


**Section Régionale
de Guelmim**

Superficie du projet 3 500 m²

Coût du projet 30 Millions de dirhams

Partenaires • Initiative Nationale pour le Développement Humain
• Fondation Phosboucraa



**Section Régionale
de Beni Mellal**

Superficie du projet 3 741 m²

Coût du projet 25 Millions de dirhams

Partenaire • Région de Beni Mellal - Khénifra

LE CENTRE DE RÉÉDUCATION ET DE RÉADAPTATION FONCTIONNELLE - MOHAMMÉDIA

Le modèle des centres de rééducation et de réadaptation fonctionnelle fait partie du programme des nouvelles structures spécialisées, initié par la Fondation en 2016. Celui-ci vise à renforcer la prise en charge médico-sociale des personnes en situation de handicap ou d'inadaptation, à travers des infrastructures de proximité à dimension humaine. Le tout premier centre a été ouvert en 2017 à Ain Chock. Il met à disposition une offre de soins multidisciplinaire et complète qui cible les déficiences du système nerveux et de l'appareil

locomoteur chez l'enfant et l'adulte. Conçu sur ce même principe, le Centre de Rééducation et de Réadaptation Fonctionnelle de Mohammédia disposera d'unités de consultations (kinésithérapie, rééducation, orthophonie, psychomotricité, orthoptie et psychologie), d'une salle de séjour d'une capacité de 7 lits, d'un service de conception et de réalisation de prothèses ainsi que d'une unité de balnéothérapie. Ce projet sera réalisé dans un délai de douze mois.



**Centre de Rééducation et de
Réadaptation Fonctionnelle -
Mohammédia**

Superficie du projet 1 200 m²

11 Millions de dirhams

Partenaires • Ministère de la Santé • Commune de Mohammédia

FOCUS SUR LES PROJETS DE CENTRES

Lutte contre la précarité

LE CENTRE SOCIAL POUR PERSONNES ÂGÉES - SIDI ALLAL BAHRAOUI

Mis en chantier en octobre 2018, ce projet est venu soutenir l'initiative de l'Association Musulmane de Bienfaisance et d'Entraide Sociale qui agit à Sidi Allal Bahraoui auprès des sans domicile fixe. La région, connue pour son activité agricole et l'emploi saisonnier d'une main d'œuvre provenant d'autres provinces, connaît un phénomène d'errance des personnes âgées. En 2015, une première expérience d'hébergement et de repas solidaires a été mise en œuvre par l'association, mais celle-ci offrait une aide provisoire et limitée. Face à la nécessité d'adopter une solution plus structurée et durable, la Fondation a lancé en 2018 le projet du centre social pour personnes âgées, d'une capacité d'accueil de 52 personnes. Premier établissement social de ce type dans cette région, le centre a ouvert ses portes en avril 2020 au quartier Ahouaz Jnane Maamoura, malgré le contexte du confinement total et ce, en accueillant 48 pensionnaires issues de Sidi Allal Bahraoui

mais également d'autres villes du Royaume (Kénitra, Rabat, Casablanca, Khémisset, Berkane, Agadir, Al Hoceima, ...). Âgées entre 65 et 94 ans, marginalisées et pour la plupart sans famille, ces personnes ont trouvé refuge dans ce centre, qui leur offre un accueil en chambre et une prise en charge globale. Cette dernière couvre l'hébergement, la restauration, les soins, l'animation ainsi qu'un accompagnement pour la réinsertion socioprofessionnelle. Les pensionnaires sont encouragés à pratiquer des activités manuelles, notamment le dessin, le tissage d'osier ou encore le maraîchage dans la ferme aménagée à cet effet, afin de stimuler l'autonomie et le lien social. Ils bénéficient d'un encadrement médical quotidien (soins et rééducation), prodigué par une équipe composée d'un infirmier major et de trois assistantes. Le centre est géré par l'Association Musulmane de Bienfaisance et d'Entraide sociale Bahraoui.

Centre Social pour Personnes Âgées - Sidi Allal Bahraoui

Superficie du projet 1600 m²
pour une surface couverte de 500 m²

Coût du projet 7 Millions de dirhams

Partenaire • Association Musulmane de Bienfaisance et d'Entraide Sociale Bahraoui

LE CENTRE SOCIAL POUR PERSONNES ÂGÉES ET SANS ABRI

Parallèlement, la Fondation s'est engagée dans trois nouveaux projets de centres d'accueil pour personnes âgées démunies et sans domicile fixe, à Larache, Ksar Lkbir et El Jadida (celui-ci faisant partie du projet Complexe Social Provincial d'El Jadida). Ils offriront la même prestation sociale d'hébergement, de restauration, d'animation et de soins médicaux. Ils mettront également à disposition des

pensionnaires des espaces commerciaux afin d'encourager leur réinsertion sociale et de favoriser leur autonomie financière. Par ailleurs, ils disposeront d'un service d'actions ambulatoires d'assistance et de soins qui sera déployé dans les quartiers avoisinants. Ces trois projets sont planifiés selon un délai d'exécution de 12 mois.



Centre d'Accueil pour Personnes Sans Abri - Larache

Superficie du projet 2500 m²

Coût du projet 6 Millions de dirhams

Partenaires • Conseil Régional Tanger - Tétouan - Al Hoceima • Association Locale

Centre d'Accueil pour Personnes Âgées Ksar Lkbir

Superficie du projet 1685 m²

Coût du projet 6 Millions de dirhams

Partenaires • Conseil Régional Tanger - Tétouan - Al Hoceima • Association Locale

Centre d'Accueil pour Personnes Âgées El Jadida

Coût du projet 7 Millions de dirhams

Partenaires • Initiative Nationale pour le Développement Humain • Groupe OCP • Association Provinciale des Œuvres Sociales

LE CENTRE DE FORMATION ET D'ANIMATION CULTURELLE - DRIOUCH

Première structure de ce type à voir le jour à Driouch, le Centre de Formation et d'Animation Culturelle initié par la Fondation s'adresse à la fois aux jeunes de la ville et aux acteurs associatifs. Il constitue une plateforme de soutien à la formation pour les associations, en mettant à leur disposition des moyens pour exécuter leurs plans d'action. Il vise également à favoriser l'intégration des jeunes, grâce à un encadrement par les biais de la culture, des arts et de l'éducation.

Outre l'espace dédié aux associations (salles, équipement et matériel), le centre se compose d'une salle de théâtre, d'une salle de musique, d'une bibliothèque/médiathèque, d'une salle multimédias et de salles de soutien scolaire réservées à l'apprentissage et au développement des activités portées par les jeunes.

Achevé en septembre 2020, le centre ouvrira ses portes dès l'annonce de la fin de la période d'urgence sanitaire.



Le Centre de Formation et d'Animation Culturelle - Driouch

Superficie du projet 860 m²

Coût du projet 5 Millions de dirhams

Partenaires • Commune Urbaine • Association Locale

LE CENTRE DE PROXIMITÉ POUR LA MÈRE ET L'ENFANT - MERS EL KHEIR

Projet lancé en mai 2018 par Sa Majesté le Roi Mohammed VI, que Dieu L'assiste, cette nouvelle structure a été achevée en septembre 2020. Elle comprend deux composantes principales. D'une part, un espace dédié à la femme, intégrant des modules de renforcement des compétences et des espaces commerciaux qui abriteront des activités génératrices de revenu. Et d'autre part,

une aile aménagée pour l'enseignement préscolaire. Celle-ci comprend les classes de petite, moyenne et grande section, une aire de jeux, une salle de repos ainsi qu'une cantine.

Elle permettra d'accueillir, dès son ouverture prochaine 100 enfants âgés entre 3 et 6 ans.



Le Centre de Proximité pour la Mère et l'Enfant - Mers El Kheir

Superficie du projet 1733 m²

Coût du projet 6 Millions de dirhams

Partenaires • Groupe Al Omrane • Association Locale

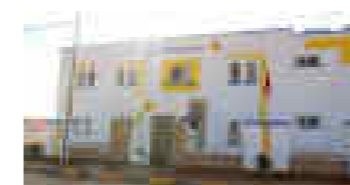
Éducation

LE FOYER DE JEUNES FILLES - DAR KEBDANI

Dar Kibdani est une commune rurale qui fait partie de la province de Driouch, située à 50 kilomètres de Nador. Elle dispose d'un collège - lycée qui accueille, en partie, les enfants issus des douars avoisinants (Tazarine, Amajou, Kandoussi, Sidi Hssaine, Ait Mait, Sebouani...). Ces derniers sont hébergés dans une résidence dont la capacité et les conditions d'accueil se sont trouvées limitées. Le nouveau foyer de jeunes filles, réalisé par la Fondation et ouvert pour la rentrée scolaire 2020 - 2021, répond à la demande croissante d'hébergement des jeunes filles, en offrant un environnement pédagogique et de prise en charge plus adapté. Le foyer comprend le pensionnat (dont 2 chambres pour les personnes en situations de handicap) et ses commodités, une salle

polyvalente (repos, lecture, théâtre...), une salle informatique de 11 postes entièrement équipés et un réfectoire. La gestion du foyer est assurée par une directrice technique du Ministère de l'Éducation Nationale. Elle veille à l'encadrement des jeunes filles, au suivi pédagogique (révisions et cours de soutien) et à l'animation à travers un plan d'activités (sport, productions artistiques, cuisine, écologie et environnement...) élaborées avec les résidentes.

D'une capacité d'accueil de 80 pensionnaires, le foyer - compte-tenu du protocole sanitaire- a accueilli 32 résidentes en pension complète et 35 demi-pensionnaires qui bénéficient du repas du déjeuner.



Foyer de jeunes filles Dar Kibdani

Superficie du projet 2000 m²

Coût du projet 4 Millions de dirhams

Partenaires • Ministère de l'Éducation Nationale • Conseil Régional de l'Oriental

FOCUS SUR LES PROJETS DE CENTRES

Formation et emploi

CENTRE DIGITAL SOLIDAIRE SOLICOD - TANGER

Le Centre Digital Solicod constitue la première expérience d'inclusion par le digital lancée par la Fondation. Sa conception s'est inspirée du modèle de l'École de Codage 1337, développée par le Groupe OCP. Le centre vise à accompagner les nouveaux besoins en compétences numériques, en favorisant l'émergence de profils potentiels parmi les jeunes démunis. Il permettra aux jeunes de suivre une formation qualifiante et certifiante (Certificat "Simplon") en matière de développement web et d'applications web. Le centre est ouvert aux jeunes âgées entre 18 et 35 ans, sans prérequis de diplôme, pour un parcours décliné sur 1170 heures de formation dont 110 heures de stage, soit une période de 9 à 11 mois d'apprentissage. Celui-ci est basé sur le modèle

Unicode ainsi que sur la pédagogie active et le partage de connaissances ; les apprenants pouvant gérer entre eux certains cours. Ils suivent leur formation sur la plateforme française on line Simplon, et sont notamment encadrés par un représentant pédagogique agréé Simplon. Compte-tenu du contexte de la pandémie, le centre, ayant ouvert ses portes en décembre 2020, compte un effectif réduit d'inscrits de 60 jeunes (dont 14 jeunes filles) issus de Tanger et d'autres villes du Royaume (Tétouan, Khénifra, Laâyoune, Dakhla...), et répartis en trois groupes de travail. Sa gestion est assurée par l'Office de la Formation Professionnelle et de la Promotion du Travail, à travers une équipe dédiée d'encadrants et de professeurs disposant de profils spécifiques.



Centre Digital Solidaire SOLICOD - Tanger

Superficie du projet 1733 m² Coût du projet 14 Millions de dirhams

Partenaires

- Groupe OCP
- Office de la Formation Professionnelle et de la Promotion du Travail

CENTRE MULTIDISCIPLINAIRE DE FORMATION PROFESSIONNELLE POUR JEUNES - ROMMANI

Ouvert en octobre 2020, le Centre Multidisciplinaire de Formation Professionnelle pour jeunes de Rommani est la seule structure de ce type opérant dans la région. Réalisée afin de résorber le phénomène d'inactivité des jeunes, elle a également pour but de servir d'alternative à la migration "forcée" pour suivre des études vers les villes de Kénitra et Khémisset. Le centre donne accès, aux profils baccalauréat et sans baccalauréat, à quatre filières de formation : couture, comptabilité, aluminium et électricité. Ces métiers ont été définis selon les besoins du marché local, de manière à garantir

des débouchés d'emploi pour les jeunes lauréats. Il propose également un cursus de classes techniques à l'adresse des jeunes collégiens, qui suivent les ateliers de formation alternant le présentiel et le distanciel. Pour la rentrée scolaire 2020 - 2021, le centre a accueilli 85 stagiaires répartis entre les différentes filières. Le centre comporte également un espace dédié à l'enseignement préscolaire qui ouvrira prochainement ses portes aux petits âgés entre 3 et 6 ans.



Centre Multidisciplinaire de Formation Professionnelle pour Jeunes - Rommani

Superficie du projet 361 m² Coût du projet 6 Millions de dirhams

Partenaires

- Mutuelle Agricole Marocaine d'Assurances
- Office de la Formation Professionnelle et de la Promotion du Travail

CENTRE DE FORMATION ET DE QUALIFICATION AGRICOLE - AIN BNI MATHAR

Ain Bni Mathar, ville de la province de Jerada et située à 80 kilomètres d'Oujda, est une région à dominante agricole. L'élevage et l'agriculture vivrière y sont les principales activités exercées par la population locale. Cependant, l'exploitation agricole demeure essentiellement traditionnelle et de subsistance. Elle nécessite une main d'œuvre plus qualifiée pour assurer des retombées socio-économiques plus favorables. En partenariat avec le Ministère de l'Agriculture, la Fondation a initié le centre de formation et de qualification agricole d'Ain Bni Mathar, un projet d'appui et de développement des compétences en faveur de la promotion de l'agriculture locale. Celui-ci aura pour mission de favoriser la transition vers la production agroalimentaire, valoriser les produits locaux par

la transformation et préparer la main d'œuvre adaptée pour accompagner ces défis. Pour ce faire, il vise la formation des jeunes bacheliers, l'encadrement technique des agriculteurs et des coopératives, ainsi que l'accompagnement dans le cadre de la création de TPE agricoles par les jeunes diplômés. Le centre sera doté d'un pôle agricole dédié à la culture (maraîchage, arboriculture et élevage) et d'un pôle agroalimentaire intégrant la transformation des fruits, légumes et céréales, l'oléiculture, le génie alimentaire et électromécanique. A ces deux pôles, s'ajoutent une bergerie, des terrains agricoles ainsi qu'un internat qui hébergera les stagiaires en formation. Le projet sera réalisé dans un délai de 18 mois.



Centre de Formation et de Qualification Agricole - Ain Bni Mathar

Superficie du projet 5000 m² Coût du projet 16 Millions de dirhams

Partenaire

- Ministère de l'Agriculture

LES CHIFFRES CLÉS - Au 31 Décembre 2020

Engagements Financiers



Engagements Projets

- 1 NOUVEAU PROJET** lancé par Sa Majesté le Roi Mohammed VI que Dieu l'assiste
FÈS • Santé
- 4 NOUVEAUX CENTRES** dont l'activité a été lancée en 2020
TANGER, DAR KEBDANI, SIDI ALLAL, BAHRADUI, ROMMANI
• Formation et Emploi
• Éducation
• Lutte contre la précarité
- 11 CENTRES ACHEVÉS**
TANGER - AL HOCEIMA, SALÉ - RABAT, MERS EL KHEIR, CASABLANCA, VILLE NOUVELLE, ERRAHMA, AGADIR - DRIOUCH
• Santé
• Handicap
• Formation et Emploi
• Lutte contre la précarité

- 19 NOUVEAUX PROJETS** amorcés et en phase d'études
TANGER, LARACHE, RABAT, CASABLANCA, EL JADIDA, FIGUIG, GUERCIF, JERADA, GUELMIM
• Santé
• Handicap
• Formation et Emploi
• Lutte contre la précarité

- 3 GRANDES OPÉRATIONS MÉDICO-HUMANITAIRES**

- Opération du soutien alimentaire «Ramadan 1441»
- Opération Marhaba d'accueil exceptionnel des Marocains Résident à l'Étranger
- Aide humanitaire en faveur de la population de Beyrouth

LE PROGRAMME D'APPUI ET D'ACCOMPAGNEMENT DES COOPÉRATIVES MIS EN ŒUVRE EN 2020



23 Millions de dirhams engagés pour la mise à niveau et l'accompagnement des coopératives

76

Coopératives du terroir, d'artisanat et de services soutenues sur une période de 2 années

3

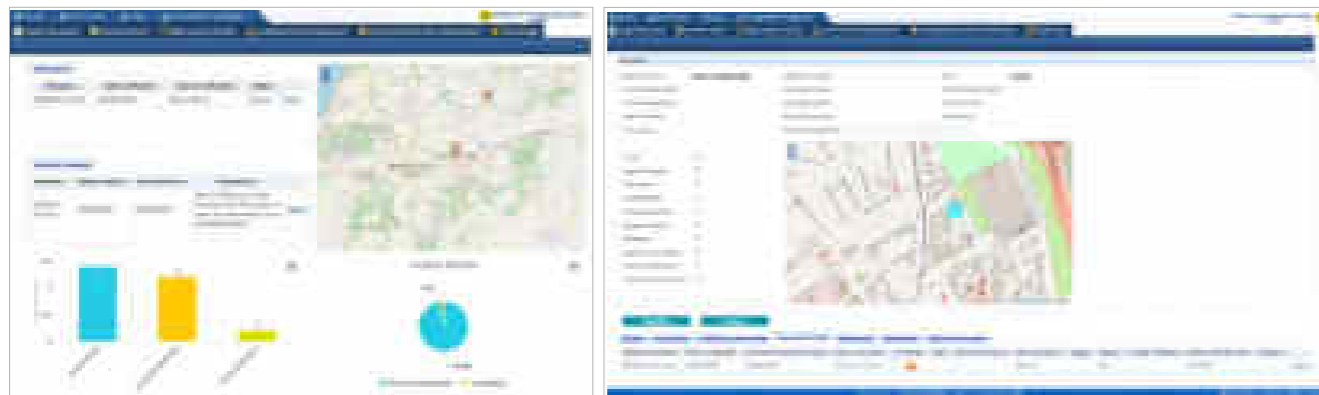
Régions ciblées :
• Beni Mellal - Khénifra
• Rabat - Salé - Kénitra
• Casablanca - Settat

Effectif des bénéficiaires

- 25 718** Jeunes stagiaires admis dans les centres de formation et de qualification professionnelle
- 7 068** Jeunes filles et étudiants accueillis dans les foyers et internats
- 4 240** Enfants encadrés dans les espaces dédiés au préscolaire dans les centres sociaux et de formation
- 33 225** Enfants et jeunes accompagnés au niveau éducatif, culturel et sportif
- 8 262** Femmes ont bénéficié des services des centres socio-éducatifs et de renforcement des compétences
- 531** Projets et coopératives soutenus par des actions d'accompagnement pour le développement de leurs activités
- 722** Membres des associations et acteurs économiques ayant participé aux programmes de formation
- 35 606** Démunis et personnes vulnérables pris en charge lors des campagnes médicales solidaires
- 16 774** Personnes en situation de handicap (jeunes et adultes) suivies dans les centres spécialisés et le réseau national du CNMH
- 130 712** Personnes ont bénéficié des prestations des centres médico-sociaux
- 3 millions** de personnes défavorisées ont reçu le soutien alimentaire Ramadan
- 165 147** Marocains Résident à l'Étranger ont été accueillis durant l'édition exceptionnelle 2020 de l'Opération Marhaba
- 9 841** Personnes ont bénéficié de l'assistance sociale et médicale Marhaba

SYSTÈME D'INFORMATION

SYSTÈME DE GESTION DES PROJETS



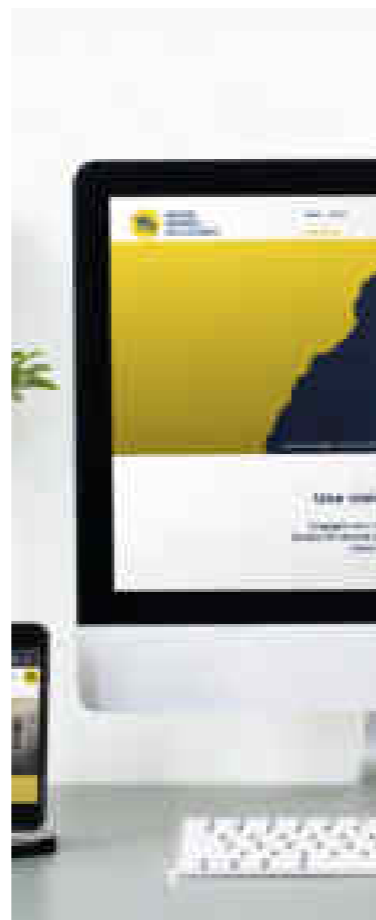
En 2020, la Fondation a entamé une profonde dématérialisation des procédures de gestion de son portefeuille projet (610 projets physiques en plus des programmes humanitaires et formation). Elle a instauré un nouveau modèle de gouvernance lui permettant de régir les relations avec l'ensemble de ses entités internes. Ce système qui se décline sous forme d'une centrale des projets, facilite le pilotage des actions et la gestion de l'ensemble du portefeuille de la Fondation.

L'objectif de la mise en place de ce nouveau système d'information est de coordonner la gestion des projets de la Fondation et de repositionner la centrale des projets vis-à-vis des entités décentralisées (chefs de projets régionaux) pour la planification, la hiérarchisation et l'exécution des programmes, activités et projets. Plus précisément, ce nouveau dispositif vise à augmenter progressivement le niveau d'efficacité en termes de pilotage et ce, à travers :

- la maîtrise de la gestion des projets (planification prévisionnelle, délais, coût...);
- la mise en place de mécanismes et d'outils nécessaires à une gestion rigoureuse et efficace de l'ensemble du portefeuille projet ;
- l'optimisation continue dans la réalisation des projets (amélioration du niveau de compétence, optimisation des investissements, meilleure maîtrise budgétaire...);
- et la garantie d'une efficacité opérationnelle (gestion des référentiels documentaires, gestion des ressources, uniformisation des pratiques, industrialisation des reportings...).

La mise en place dudit système offre un parfait équilibre entre la tactique et la stratégie. Il gère avec fluidité la globalité du portefeuille de projets de la Fondation et contrôle habilement les actifs internes pour optimiser leurs impacts.

Le système a été conçu et développé intégralement par des ressources internes de la Fondation. Sa mise en place sera opérationnelle dès le début de 2021.



MISE EN LIGNE DU NOUVEAU PORTAIL WEB DE LA FONDATION

Le nouveau site web de la Fondation a été mis en ligne en décembre 2020. Ce projet repose sur le développement d'une nouvelle vitrine digitale moderne et dynamique. Il capitalise sur l'histoire de la Fondation, son expertise, et donne une meilleure visibilité à ses projets ainsi qu'à l'engagement de ses partenaires.

D'une architecture entièrement repensée, le nouveau site offre une meilleure lecture des composantes fondamentales de la Fondation et de ses actions. Il met en lumière ses projets et ses programmes, à travers des contenus inédits, thématiques et pédagogiques (infographies, schémas, chiffres clés...). Organisés autour de cinq grandes rubriques, les contenus mettent en perspective la richesse et la diversité des interventions menées en faveur de l'inclusion des populations vulnérables et démunies. La recherche d'information étant plus fluide, ce nouveau site devient un espace ergonomique et convivial.

De nouveaux espaces sont mis en place : une rubrique média pour la presse, un espace communautaire dédié aux associations relais de la Fondation et une page YouTube.

Avec un nouveau graphisme épuré et moderne, le site donne une large place à l'image et se met au service des contenus. Conçu en responsive design, le site s'adapte à tous les écrans et répond aux nouveaux usages des médias sociaux. Il intègre une page YouTube qui donne accès à l'ensemble des campagnes de communication relatives à la Campagne Nationale de Solidarité et à l'Opération Marhaba, ainsi qu'à des contenus vidéos liés aux actions de la Fondation.





LES PROGRAMMES 2020

28	INSERTION ÉCONOMIQUE
34	HUMANITAIRE
40	SOUTIEN DES ACTEURS SOCIAUX



INSERTION ÉCONOMIQUE



La Fondation a poursuivi son action en faveur de l'intégration économique des jeunes défavorisés et de la femme rurale, et ce malgré les conditions imposées cette année par la pandémie. Le Programme d'Insertion par les Activités Économiques (PIAE), qui en est à sa quatrième année de mise en œuvre, a subi un ralentissement notamment pour les activités créées entre 2018 et 2019. Cependant, les efforts d'accompagnement - en distanciel - et d'identification de nouveaux porteurs de projets ont été maintenus pendant l'exercice 2020, puisque 682 nouvelles initiatives ont été identifiées et validées.

L'expérience du PIAE - notamment en ce qui concerne les projets de coopératives - cumulée aux retombées socio-économiques positives du Marché Solidaire de l'Oasis, a ouvert la voie à l'initiation d'un nouveau mécanisme d'aide intégré, dédié aux coopératives. L'année 2020 a ainsi été marquée par le lancement du programme d'appui et d'accompagnement des coopératives, dont les axes d'intervention couvrent les problématiques liées à l'organisation, aux compétences, à la production, au financement et à l'accès au marché.

Mené en partenariat avec les acteurs de l'économie sociale et solidaire ainsi que les Régions, ce programme s'est focalisé sur les coopératives de production agricole (produits du terroir) et artisanale pour sa première année d'activité.

Ainsi, l'année 2020 a été l'occasion d'opérer des changements dans le ciblage du PIAE, de manière à renforcer la mobilisation solidaire face au contexte de la pandémie. Plus concrètement, la Fondation a élargi la base des bénéficiaires (Projets individuels) du PIAE à un nombre important de jeunes démunis (205 porteurs de projet) directement impactés par la crise, et a circonscrit le ciblage des coopératives à celles opérant dans les domaines de services.

Ces évolutions procèdent d'une volonté de la Fondation à structurer au mieux les leviers d'action, en les adaptant au contexte de crise et aux besoins spécifiques d'accompagnement. Par ailleurs et à la faveur du programme national «Intilaka» lancé en février 2020 sous l'impulsion des Directives Royales, de nouvelles perspectives de relance et de développement viendront consolider les activités soutenues par le PIAE.

LE PROGRAMME D'APPUI ET D'ACCOMPAGNEMENT DES COOPÉRATIVES - PAAC

MISSION

Contribuer à l'inclusion socio-économique (amélioration des revenus et des conditions de vie) des coopératives portées par les femmes et les jeunes issus du milieu rural, à travers un dispositif d'appui intégré de proximité.

OBJECTIFS

- 1 Renforcer les compétences techniques et managériales des membres des coopératives
- 2 Améliorer les capacités de production à travers l'octroi d'équipements et la mise à niveau des unités de transformation
- 3 Favoriser l'accès aux canaux de distribution structurés et appuyer la commercialisation des produits

Population cible



- Les coopératives dont les adhérents sont issus des milieux défavorisés, en particulier les coopératives féminines



- Les coopératives des produits du terroir, d'artisanat et de services structurées et dynamiques



- Les coopératives de terroir dont les unités de valorisation nécessitent la mise à niveau en terme de conformité sanitaire

Critères d'éligibilité

- Etre conforme aux lois et réglementations des coopératives en vigueur
- Disposer d'un local professionnel pour exercer l'activité de production ou de services
- Exercer une activité, d'au moins une année, qui valorise les ressources et les potentialités locales
- S'inscrire dans le développement d'une filière de production porteuse et à fort potentiel de croissance
- Obtenir les autorisations nécessaires pour les aménagements prévus dans le cadre d'une activité de production du terroir

INSERTION ÉCONOMIQUE

LE PROGRAMME D'APPUI ET D'ACCOMPAGNEMENT DES COOPÉRATIVES - PAAC (Suite)

Axes d'intervention et offre de services du programme

Conseil stratégique <ul style="list-style-type: none"> Diagnostic stratégique Etablissement d'un plan de développement 	Appui organisationnel et managérial <ul style="list-style-type: none"> Renforcement des capacités de gestion, de bonne gouvernance, de gestion financière, de marketing et de développement commercial Coaching et suivi spécifique 	Appui au développement de l'activité <ul style="list-style-type: none"> Accompagnement pour la mise en œuvre des plans de développement Aide à la commercialisation des produits et à l'accès aux marchés structurés (marché national, référencement au niveau du Marché Solidaire de l'Oasis et export) Mise en réseau
Appui technique et logistique <ul style="list-style-type: none"> Construction ou aménagement des unités de production et de valorisation Accompagnement pour l'obtention de l'autorisation/agrément sanitaires ONSSA Octroi d'équipements professionnels 	Appui au financement <ul style="list-style-type: none"> Facilitation de l'accès au financement bancaire 	

PARTENAIRES DU PROGRAMME

- Ministère de l'Agriculture, de la Pêche Maritime, du Développement Rural et des Eaux et Forêts
- Ministère de l'Artisanat
- Office National de Sécurité Sanitaire des Produits Alimentaires (ONSSA)
- Agence de Développement Agricole (ADA)
- Office de Développement des Coopératives (ODCO)
- Office Marocain de la Propriété Intellectuelle (OMPIC)
- Les Régions



PROGRAMME D'INVESTISSEMENT établi sur deux années

BUDGET GLOBAL
50,5 Millions de dirhams



*Prévisionnel

BILAN D'ÉTAPE 2020

L'exercice 2020 a connu la mise en œuvre du programme, amorcée dans sa première phase. Celle-ci a permis de sélectionner les coopératives bénéficiaires de l'appui, parmi un groupe de projets identifiés directement sur le terrain ou proposés par les partenaires du programme. Un diagnostic de l'état actuel des activités a été réalisé par un cabinet d'experts, à travers l'évaluation des unités de production et la tenue de focus groupes avec les représentants et membres des coopératives. Le diagnostic a porté sur les composantes suivantes : le réglementaire et les mesures sanitaires (respect de l'environnement, le juridique, l'organisation des assemblées générales, les autorisations/agréments sanitaires...), la production et la valorisation des

produits (processus de transformation, qualité du produit, emballage, étiquetage...), la chaîne logistique (locaux de l'unité de production et de valorisation, équipements, transport des produits...), les techniques de commercialisation et de marketing, la gestion financière, la gouvernance et l'organisation interne.

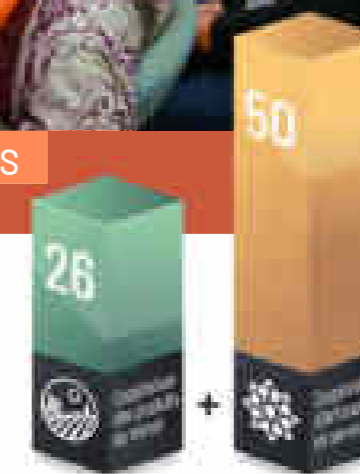
Cette étape a permis de juger de la pertinence des projets et également des besoins en termes d'appui et d'accompagnement. Elle a également servi à l'élaboration de plans de mise à niveau et de développement - selon les différents axes d'intervention définis par le programme. Ces derniers, soumis à l'approbation de la Fondation, seront exécutés à partir de l'exercice 2021.



EFFECTIF DES COOPÉRATIVES bénéficiaires du programme

Tranche 2020

NOMBRE DE COOPÉRATIVES
SÉLECTIONNÉES **76**



Répartition régionale

Beni Mellal - Khénifra	3
Rabat- Salé - Kénitra	4
Casablanca - Settat	69

INSERTION ÉCONOMIQUE

LE PROGRAMME D'INSERTION PAR LES ACTIVITÉS ÉCONOMIQUES - PIAE

Quatrième Promotion 2020 – Principaux indicateurs



Nature des projets	
Auto-entrepreneurs	109
SARL	46
SARL AU	2
Associés	3
En étude de formalisation**	522

**Nature de l'activité non définie à ce stade.

Stade d'activité	
Développement	160
Création	522

Milieu d'implantation	
Urbain	97%
Rural	3%

Genre	
173 Projets portés par des femmes	
509 Projets portés par des hommes	

Répartition géographique	
1 Casablanca – Settat	375
2 Fès – Meknès	96
3 Rabat – Salé – Kénitra	71

4 Tanger – Tétouan – Al Hoceima	54
5 Laâyoune – Sakia Al Hamra	49
6 Guelmim – Oued Noun	37



BILAN D'ÉTAPE 2017-2020

NOMBRE DE PROJETS SOUTENUS

1740



BUDGET GLOBAL ENGAGÉ ENTRE 2017 ET 2020

134,5

Millions de dirhams



BUDGET MOYEN PAR PROJET D'ACTIVITÉ **64 516** Dirhams

Secteurs d'activité

EFFECTIF GLOBAL DES ACTIVITÉS ÉCONOMIQUES DE PRODUCTION



EFFECTIF GLOBAL DES ACTIVITÉS ÉCONOMIQUES DE SERVICES



Formation et accompagnement

Thématiques couvertes par le programme de renforcement des compétences : Formalisation juridique, viabilité des projets, construction d'un business plan, gestion financière, organisation technique, marketing et aptitudes relationnelles

Programme de 20 jours de formation par projet sur les 18 mois d'accompagnement pré et post-crédation

ÉVALUATION D'IMPACT

Indicateurs économiques

2776 Jeunes entrepreneurs bénéficiaires du PIAE

2,7 Postes d'emploi permanents créés par activité soit près de 4000 postes



Amélioration des performances commerciales et financières



Indicateurs managériaux

Développement de l'esprit d'entreprise chez les jeunes

Développement des compétences managériales, entrepreneuriales et des aptitudes personnelles

Indicateurs sociaux

Amélioration des conditions de vie des bénéficiaires et de leur famille (équipement des logements, scolarisation des enfants, nourriture, accès aux services de soins...)

HUMANITAIRE

En 2020, les restrictions en matière de déplacements et de contacts ont restreint les actions de proximité de la Fondation, notamment le programme des campagnes médicales qui a été suspendu dès le mois de mars. Néanmoins, face à l'incidence directe de la pandémie sur les populations vulnérables et la nécessité d'apporter un soutien au plus grand nombre, l'opération de distribution alimentaire Ramadan a été maintenue. Elle a été mise en œuvre selon un mode opératoire adapté à un protocole de sécurité strict. De même pour l'opération d'accueil des Marocains Résidant à l'Étranger, activée dès l'ouverture des frontières au mois de juillet.

Parallèlement et sur Instructions de Sa Majesté le Roi Mohammed VI, que Dieu L'assiste, la Fondation s'est engagée dans la lutte contre les effets de la pandémie. Elle a coordonné les dons en nature générés par la solidarité citoyenne, en faveur des établissements de protection sociale et des structures régionales de la santé publique.

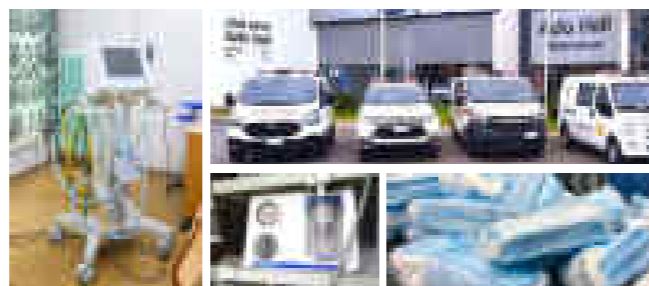
Et parce que la solidarité ne s'arrête pas aux frontières, la Fondation, à travers la mobilisation du Maroc, a répondu présente auprès de la population de la ville de Beyrouth touchée par la catastrophe des explosions survenues en août 2020.

LA MOBILISATION SOLIDAIRE FACE A LA COVID-19

Dès l'annonce de la mise en place des mesures de lutte contre la propagation de la Covid-19, la Fondation s'est engagée en contribuant, dans un premier temps, en versant un don de dix millions de dirhams au fonds spécial dédié à la gestion de la pandémie créé par Sa Majesté le Roi Mohammed VI, que Dieu L'assiste.

L'élan national de solidarité initié par le Souverain a été marqué par une forte mobilisation de la part des citoyens marocains et des institutions nationales. De nombreux dons en nature (produits alimentaires, produits d'hygiène, médicaments et masques de protection, équipements...) ont été effectués auprès de la Fondation afin de renforcer les moyens de lutte et garantir l'aide directe aux populations vulnérables. La Fondation a ainsi organisé une chaîne de solidarité qui a bénéficié à différents établissements de protection sociale, notamment les orphelinats et les centres pour personnes âgées et ce, à travers tout le royaume. Certains dons, sous forme d'équipements médicaux (respirateurs de réanimation pour les unités de soins intensifs) et d'ambulances, ont été remis à des centres hospitaliers régionaux ainsi qu'au Ministère de la Santé.

La Fondation tient à exprimer ses remerciements aux mécènes et institutions pour leurs actes citoyens solidaires.



Société Alae Weltmark	80 000 masques de protection
Société Nestlé	2 millions de dirhams de produits alimentaires (lait en poudre, café soluble, café crème soluble et biscuits)
Société Auto-Hall	40 Ambulances de marques DFSK, OPEL et MITSUBISHI d'une valeur de 11,5 millions de dirhams
Mécène	Respirateurs de réanimation d'une valeur de 1 576 200 dirhams
Mécène	Équipements médicaux d'une valeur de 1 007 000 dirhams
Mécène	Équipements médicaux d'une valeur de 740 000 dirhams
Mécène	Équipements médicaux d'une valeur de 619 480,75 dirhams

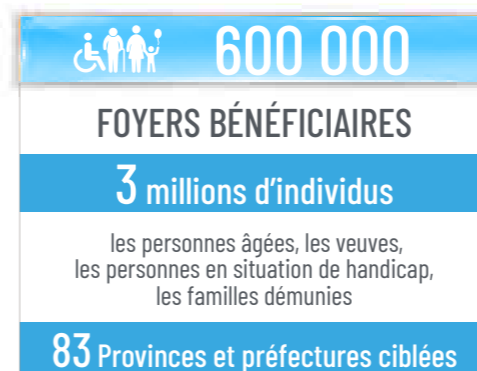
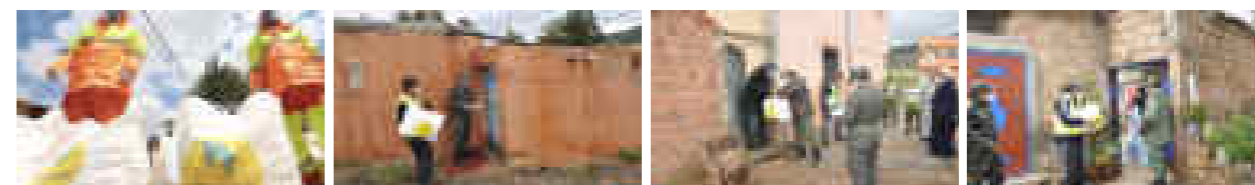
OPÉRATION DE SOUTIEN ALIMENTAIRE «RAMADAN 1441»

Dans la continuité de l'élan national de lutte contre les effets de la Covid-19 initié par Sa Majesté le Roi Mohammed VI, que Dieu L'assiste, la Fondation a organisé la 21^{ème} édition de l'opération d'aide alimentaire Ramadan.

Au vu du contexte inédit et conformément aux Directives de Sa Majesté le Roi Mohammed VI, que Dieu L'assiste, la Fondation a opéré un renforcement des moyens afin d'élargir la couverture des foyers bénéficiaires du soutien alimentaire. L'effectif global a été étendu à 600 000 foyers (soit 100 000 foyers supplémentaires par rapport à l'édition précédente), pour un investissement global de 85 millions de dirhams (achat des denrées et logistique). L'augmentation du nombre de foyers bénéficiaires

a concerné toutes les provinces du Royaume, et a été appliquée selon des critères liés à l'effectif de la population, la zone d'habitation (rural/urbain) et le niveau de pauvreté et de vulnérabilité. Ce sont ainsi trois millions de personnes qui ont bénéficié de l'aide alimentaire.

Cette année, la distribution a été effectuée dans le respect des consignes sanitaires et de protection, selon le protocole et les modalités adaptés par les autorités locales. Elle a été assurée par les caïdats dans le cadre des comités locaux de suivi de l'opération. Ces derniers se sont chargés d'informer en amont les chefs des familles au sujet des nouvelles procédures, et d'organiser la remise de l'aide alimentaire directement auprès des foyers, en porte à porte.



Partenaires

Financement :

- Ministère de l'Intérieur - Direction Générale des Collectivités Locales
- Ministère des Habous et des Affaires Islamiques

Exécution :

Entraide Nationale, Ministère de la Santé, Gendarmerie Royale, Œuvres sociales des Forces Armées Royales (DGSS), Promotion Nationale, Forces Auxiliaires, Autorités provinciales et locales

HUMANITAIRE

ÉDITION EXCEPTIONNELLE DE L'OPÉRATION MARHABA D'ACCUEIL DES MAROCAINS RÉSIDANT À L'ÉTRANGER

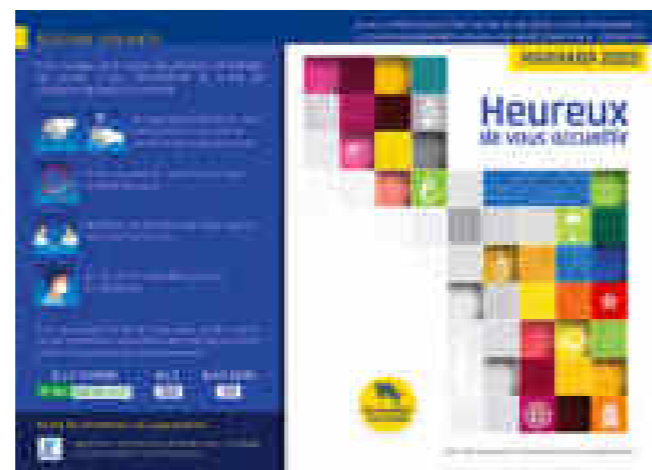
La levée progressive des restrictions nationales prises contre la pandémie, entamée à partir du mois de juillet 2020, a rendu possibles les déplacements internationaux, notamment entre le Maroc et les pays d'accueil de la communauté marocaine vivant en Europe (hormis l'Espagne).

Dès l'ouverture exceptionnelle des frontières nationales permettant le retour des Marocains résidant à l'étranger par voie aérienne et leur transit par voie maritime depuis la France et l'Italie, Sa Majesté le Roi Mohammed VI, que Dieu L'assiste, a donné ses Hautes instructions pour que le dispositif d'accueil Marhaba soit mis en œuvre à l'adresse des membres de la communauté.

La Fondation a réactivé ses espaces d'accueil au Maroc, en France et en Italie, en mettant à disposition des voyageurs les services d'assistance sociale et médicale pour la prise en charge de tout imprévu. En raison de la réduction des points de transit, la Fondation a été amenée à adapter son dispositif d'intervention : 13 espaces d'accueil parmi les 20 existants ont été activés, et une configuration réduite en termes de ressources humaines et matérielles a été appliquée sur la base des plans de transport aérien et maritime adoptés.

La Fondation a également veillé à ce que les directives de lutte contre la propagation de la Covid-19 (mesures sanitaires, gestes barrière, aseptisation des structures d'accueil et des logements dédiés au personnel) soient minutieusement suivies, afin de garantir la sécurité des voyageurs et celle des équipes dédiées. De même pour les différentes parties prenantes de l'opération, qui ont adopté des protocoles spéciaux au niveau des points de transit et de traversée (postes de contrôle

des tests PCR et de sérologie obligatoires, mesure de la température dans les aéroports, réduction du nombre de passagers, distribution de gel hydro-alcoolique et de masques, procédure de test embarqué dans les navires, matériel de sensibilisation...), tout en renforçant les dispositions d'accompagnement des voyageurs (service de permanence consulaire dans les sites de Gênes et de Sète, traitement des autorisations de déplacement par une équipe du Ministère de l'Intérieur domiciliée au Bureau Central de Coordination...).



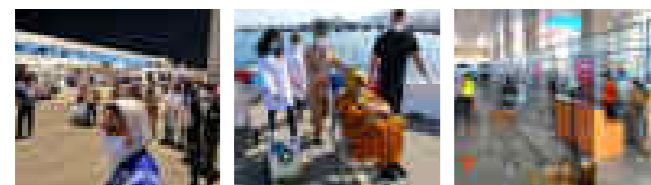
L'opération s'est déroulée dans de bonnes conditions, grâce à la synergie des efforts déployés par tous les intervenants. Notamment, lors de la mise en œuvre du rapatriement par voie maritime des 7 100 travailleuses saisonnières marocaines, à partir du 18 juillet 2020. Les cas de Covid-19 détectés ont pu être évacués vers les centres hospitaliers et pris en charge par les équipes de la Santé publique.

Du 15 juillet au 15 septembre

le dispositif d'accueil a enregistré le retour de



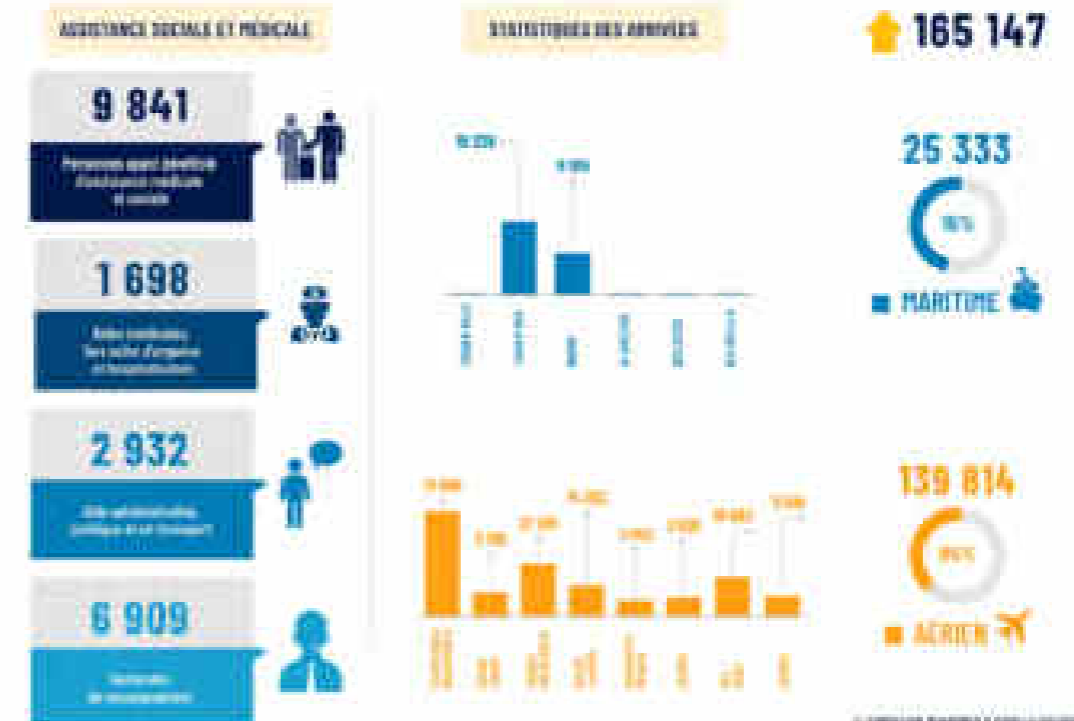
165 147 Marocains
Résidant à l'Étranger
qui ont privilégié la voie aérienne.



DISPOSITIF D'ACCUEIL MARHABA

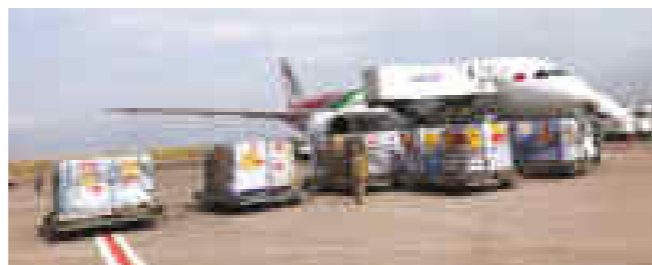


CHIFFRES CLÉS 2020



HUMANITAIRE

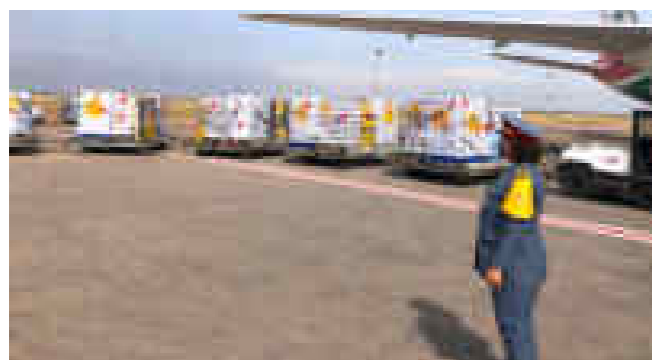
OPÉRATION HUMANITAIRE EN FAVEUR DE LA POPULATION DE BEYROUTH



Le 4 août, une double explosion frappe le port de Beyrouth et dévaste des quartiers entiers. Elle fait 6 500 blessés et contraint 300 000 personnes à quitter leurs foyers. Le 6 août, la Fondation envoie une aide d'urgence de 300 tonnes de produits alimentaires. Celle-ci a été acheminée via un pont aérien entre le Maroc et le Liban. Les denrées alimentaires, composées de 13 produits (eau minérale, féculents, légumes et produits de

première nécessité), ont permis de répondre aux besoins urgents des familles sinistrées.

Cette action, qui s'est ajoutée au déploiement d'un hôpital militaire de campagne et à l'envoi de matériel sanitaire, de médicaments et de fournitures d'urgence, illustre l'entraide active du Maroc avec le peuple Libanais, ainsi que l'engagement de la Fondation envers les populations vulnérables à l'international.



13 produits alimentaires
300 tonnes
Eau minérale, féculents, légumes et produits de première nécessité

LE PROGRAMME 2020 DES CAMPAGNES MÉDICALES

Mené annuellement, à travers plusieurs interventions directes ou en partenariat avec les associations médicales conventionnées, le programme de mobilisation médico-humanitaire a connu en 2020 une programmation qui s'est limitée à deux mois d'activité. Dix opérations terrain ont été réalisées et ont touché les provinces d'Azrou, Azilal, Beni Mellal, Marrakech, Bengrir, Skhour Errhamna, Fès et Témara.

La Fondation a mis à la disposition des associations ses unités mobiles médicalisées ainsi que ses ressources humaines pour les besoins de l'assistance sociale. Elle a également fourni, selon l'ampleur de l'opération, des dotations en médicaments. Quant aux associations, celles-ci ont déployé leurs équipes de médecins et infirmier(e)s bénévoles.



SOUTIEN DES ACTEURS SOCIAUX

Programme de formation

La période sensible vécue en 2020 a sensiblement impacté le travail d'accompagnement engagé auprès des acteurs associatifs, notamment le programme de soutien triennal 2018 - 2020. Le besoin d'adaptation et de reconfiguration organisationnelle a été nécessaire, afin d'assurer la continuité de l'activité de formation et le maintien du lien avec les associations.

Après deux mois d'activité normale (janvier et février 2020), la mise en œuvre des plans de formation a été permutée en mode distanciel, permettant de maintenir la dimension collaborative

et l'interactivité auxquelles les associations sont habituées. Des sessions virtuelles ont été organisées. Elles ont complété certains modules dans le cadre des programmes régionaux de formation des associations partenaires.

La cellule de la formation et du renforcement de capacités a également initié, en partenariat avec IBM, une plateforme de E-Learning destinée à la formation des accompagnateurs TPE, intervenant dans le cadre du programme PIAE.

Animation du réseau associatif

— Programmes régionaux de formation et d'accompagnement des associations

Le dispositif régional de formation et d'accompagnement des associations partenaires a entamé sa troisième phase de mise en œuvre. Principalement, 6 programmes régionaux ont poursuivi leurs activités de formation et d'accompagnement de proximité, en alternant entre la formation à distance et le travail d'accompagnement de proximité.

Ces programmes ont traité les aspects liés à l'élaboration du projet d'établissement, au leadership associatif, à la gestion des associations, à la communication associative, la construction de partenariats et la mobilisation des ressources.

— 3^{ème} phase de réalisation 2020 - Programme triennal 2018 - 2020



IMPACT

- 37** Associations partenaires ont revu leur système de gestion et d'organisation en instaurant de nouveaux outils de GFA (Gestion financière et administrative) et GRH (Gestion des ressources humaines) ;
- 57** Associations partenaires ont développé de nouveaux partenariats avec des acteurs et intervenants de leur environnement de développement aussi bien au niveau local, régional que national.
- 57** Associations partenaires disposent actuellement d'une ébauche de projets d'établissement ;
- 82** Associations partenaires porteuses de nouveaux projets de développement.

FORMATION DES ACCOMPAGNEURS - PIAE

Lancé en 2019, ce programme vise à renforcer les ressources qualifiées et spécialisées dans l'accompagnement des projets de création de petites activités économiques. Il a été activé dans les régions de Guelmim - Oued Noun et Laâyoune - Sakia Al Hamra, en collaboration avec la Fondation Phosboucraa, partenaire du PIAE au niveau des provinces du Sud.

Le programme a été maintenu en 2020, à travers l'organisation de séances de coaching collectif et individuel alternant le présentiel et le distanciel, au profit des accompagnateurs formés au niveau des régions ciblées. Les techniques de formation et d'animation utilisées lors des séances de coaching sont développées dans le cadre de l'approche de formation CEFE (Compétences Économiques dans la Formation en Entrepreneuriat).

Dispositif du programme

- Provinces ciblées :
Laâyoune, Terfaya, Boujdour, Es-Smara, Dakhla, Guelmim, Assa-Zag, Sidi Ifni et Tan Tan
- Effectifs identifiés :
81 Experts
- Effectif bénéficiaire de la formation :
40 accompagnateurs (20 par région)
3 sessions de coaching pour le groupe Guelmim - Oued Noun
2 sessions pour Laâyoune - Sakia Al Hamra
- Certification de la première et la deuxième promotion :
38 accompagnateurs

FORMATION DES ACCOMPAGNEURS DES CENTRES DES TRÈS PETITES ENTREPRISES SOLIDAIRES

Nouvelle initiative lancée en 2010, ce programme a été conçu dans l'objectif de développer les capacités des accompagnateurs des centres TPES (Casablanca et Fès) dans le domaine de l'utilisation des outils virtuels et digitaux. Il constitue également une alternative d'intervention permettant de surmonter la contrainte d'arrêt des activités causé par la pandémie. Fruit d'un partenariat avec IBM et le Centre TPES de Casablanca, le programme se base sur des solutions techniques en open source (plateforme de e-learning Open P-TECH), servant à concevoir et développer des tutoriaux online, et de les partager virtuellement avec les apprenants

lors des sessions de formation et d'accompagnement à distance. 20 accompagnateurs, issus des centres TPES de Casablanca et de Fès, ont bénéficié de ce programme de formation

Les modules de formation délivrés ont concerné les outils de gestion des TPE (comptabilité, gestion financière, Marketing) ainsi que des outils pédagogiques d'animation des tutoriaux online.

Ce projet de E-learning s'étale sur 6 mois de formation, cette durée étant adaptable selon l'évolution de l'apprentissage et la mise en application des modules développés.

APPUI AUX ASSOCIATIONS



En 2020, la Fondation a apporté une contribution financière totale d'une valeur de 2 235 100 dirhams aux associations gestionnaires et partenaires.

Celle-ci est destinée au renforcement de leur cadre institutionnel, technique et managérial ainsi qu'à la réalisation de leurs projets.

Liste des centres et associations bénéficiaires de la contribution au fonds de gestion et/ou de subventions

- Centre Al Ank d'Animation et de Formation du Tissu Associatif et Coopératif de la Région Casablanca - Settat
- Centre de Renforcement des Compétences des Femmes Hay Charaf - Agadir
- Fondation Mohammed VI pour la Réinsertion des Détenus
- Collectif Autisme Maroc



LES STRUCTURES SPÉCIALISÉES A GESTION AUTONOME

- 44 LE MARCHÉ SOLIDAIRE DE L'OASIS
- 45 LE CENTRE NATIONAL MOHAMMED VI DES HANDICAPES
- 47 LE CENTRE D'INSERTION ET D'AIDE PAR LE TRAVAIL
- 48 LE CENTRE DES TRÈS PETITES ENTREPRISES SOLIDAIRES
- 51 LE CENTRE MOHAMMED VI DE SOUTIEN A LA MICRO-FINANCE SOLIDAIRE
- 54 LES CENTRES DE QUALIFICATION ET DE FORMATION DANS LES MÉTIERS DE L'ARTISANAT



LE MARCHÉ SOLIDAIRE DE L'OASIS



L'année 2020 a été marquée par une activité commerciale record pour le Marché Solidaire de l'Oasis, avec une progression enregistrée qui dépasse les 10%. Celle-ci est venue porter le cumul du chiffre d'affaires réalisé entre mars 2017 et fin décembre 2020, à 150 millions de dirhams. Cette performance constitue un indicateur positif et très encourageant, qui confirme les objectifs socio-économiques fixés au Marché Solidaire.

Forte de cette expérience et au vu des défis de développement de l'économie sociale et solidaire, la Fondation a lancé l'étude

de faisabilité de la duplication du Marché Solidaire dans les villes de Marrakech, Tanger et Rabat. Le lancement futur de ces projets permettra d'élargir les retombées à de nouvelles coopératives opérant sur le territoire national.

Par ailleurs, et dans la continuité de la plateforme d'accompagnement des coopératives marocaines initiée au lancement du Marché Solidaire de l'Oasis, la Fondation a mis en œuvre un nouveau programme d'appui pérenne, doté d'un budget de 50,5 millions de dirhams sur la période 2020 - 2021.

LE MARCHÉ SOLIDAIRE DE L'OASIS EN CHIFFRES CLÉS

Nombre de coopératives référencées

356



Représentativité régionale des coopératives

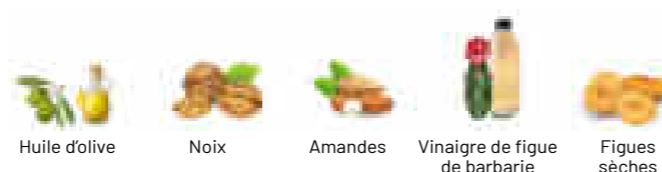
Fès-Meknès	57	L'Oriental	29
Souss-Massa	54	Tanger-Tétouan-Al Hoceima	25
Beni Mellal-Khénifra	47	Draâ-Tafilalet	25
Rabat-Salé-Kénitra	37	Dakhla-Oued Ed-Dahab	5
Marrakech-Safi	36	Laâyoune-Sakia El Hamra	5
Casablanca-Settat	34	Guelmim-Oued Noun	2

Produits référencés

8 872



Top 5 des articles vendus



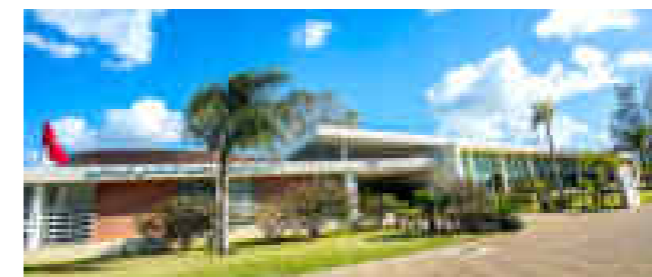
Volume annuel des articles vendus

1 339 435

Trafic annuel des visiteurs

688 544

LE CENTRE NATIONAL MOHAMMED VI DES HANDICAPÉS - SALÉ ET RÉGIONS



Le contexte de la pandémie et de l'urgence sanitaire oblige, le Centre National Mohammed VI des Handicapés de Salé (CNMH) a dû suspendre, dès le 21 mars 2020, l'ensemble de ses activités et prestations présentielle (médico-social, formation professionnelle, handisport, éducation...).

Certaines mesures ont néanmoins été prises afin d'accompagner au mieux et en distanciel, les différentes populations bénéficiaires de ses services. Tout un programme d'activités à distance a ainsi été déployé, en matière de promotion des droits des personnes en situation de handicap et de suivi des personnes prises en charge au niveau des différents pôles techniques, hormis le médical. Ce dernier a pu reprendre ses prestations de consultations et de soins à partir du 23 juin 2020.

L'année 2020 a également été marquée par l'achèvement des travaux de la section régionale d'Agadir et la mise en chantier de deux nouvelles sections régionales à Beni Mellal et à Guelmim.

Principaux indicateurs de performance du CNMH et de ses structures régionales

OUJDA • FÈS • CASABLANCA • SAFI • MARRAKECH

Activité des 5 pôles de prestations liés à la prise en charge médico-sociale, socio-éducative, sportive, sociale et activités de formation professionnelle durant l'année 2020.

Médical	5 729	Patients en consultation médicale (toutes spécialités confondues hors dentaire, dont 1148 à distance)
	3 463	Soins bucco-dentaires
	22 207	Séances de rééducation (orthophonie, psychomotricité, kinésithérapie et orthoptie) et mise à disposition de 72 appareils orthopédiques (dont 15 appareils sous traités)
Sport	1 485	Bénéficiaires (dont 319 à distance).
Formation professionnelle	152	Stagiaires en situation de handicap mental (dont 78 à distance au titre du 2 ^{ème} Trimestre 2020).

Socio-éducatif	835	Bénéficiaires de la prise en charge éducative, culturelle et artistique (dont 500 à distance)
	65	Élèves ont été accompagnés et inscrits dans des classes ordinaires
Social	3 520	Personnes ayant bénéficié d'une assistance sociale (dont 820 à distance)

Plan de continuité de l'activité mis en place en avril 2020

- 1 Lancement d'une opération nationale, articulée autour de l'offre de services d'écoute et d'assistance sociale, de consultations médicales et de prise en charge et suivi psychologique à distance.
- 2 Accompagnement éducatif des bénéficiaires par la production de vidéos pédagogiques et accompagnement parental à distance des familles pendant le confinement.
- 3 Célébration de la fin d'année éducative : organisation d'un festival national de l'innovation et la créativité artistiques dans le domaine du théâtre à distance.
- 4 Production de capsules de sensibilisation sur les mesures de lutte contre la propagation de la Covid-19, et offre de prestations de prise en charge paramédicale.
- 5 Organisation de séances d'encadrement des stagiaires du pôle de la formation professionnelle du CNMH à distance (Salé et Sections Régionales).
- 6 Mise en œuvre du protocole de prévention et de sécurité sanitaire à la reprise des activités médicales et de rééducation, à travers la mise en place d'un comité de vigilance local.

LE CENTRE NATIONAL MOHAMMED VI DES HANDICAPÉS – SALÉ ET RÉGIONS (Suite)

Promotion et activités sociales

7 mai 2020

Table ronde virtuelle

« Autisme et confinement »

Un workshop qui a réuni experts nationaux et internationaux ainsi qu'un collectif opérant dans le domaine des troubles du spectre autistique (TSA). Il a permis de faire un état des lieux des troubles et des difficultés causées par la situation du confinement, chez les enfants et les jeunes avec TSA, de discuter de l'impact de cette situation sur leur état de santé et de proposer des alternatives pratiques et simples, pouvant avoir un impact positif et bénéfique sur les différentes dimensions de l'autisme. Une attention particulière a été accordée aux cas de troubles de comportement et/ou organiques, et aux mesures urgentes à appliquer à domicile dans l'attente d'une prise en charge appropriée.

18 mai 2020

Webinar

« Rôles des centres associatifs pour personnes avec handicap en période de confinement »

Cette conférence a regroupé les acteurs associatifs, les gestionnaires des centres pour personnes avec handicap, des conseillers et des juristes, autour des aspects réglementaires et organisationnels de la situation et des rôles des centres associatifs pour personnes avec handicap. Les échanges ont concerné la position et le rôle de ces centres par rapport à la politique publique et aux différentes stratégies nationales, les passerelles et les opportunités d'intervention, les pratiques d'accompagnement éducatif, médico-social, psychologique et sportif, adoptées pendant le confinement, ainsi que les nouvelles approches mises en œuvre dans le cadre de l'accompagnement des parents et des bénéficiaires à distance.

4 juin 2020

Webinar

« Santé affective et de la reproduction et la lutte contre la violence fondée sur le genre chez les personnes avec handicap en période du confinement »

Cet événement a permis de faire un état des lieux sur la perception de la santé de la reproduction et affective en période de confinement, chez les personnes avec handicap mental et TSA, en prenant en compte les situations de violence fondée sur le genre (VBG). Les interventions ont porté sur l'impact du confinement sur l'état de santé (SSR et VBG) des jeunes, notamment les filles, selon le type et le degré de leur handicap.

16 juillet 2020

Workshop distanciel

« Bilan et impact des actions médico-socio-éducatives ciblant des personnes avec handicap et leurs entourages menées en période du confinement »

En célébration de la Journée Mondiale de la Population, et en partenariat avec le Fonds des Nations Unies pour la population, le CNMH a organisé ce workshop en s'intéressant aux volets liés à la santé de la reproduction, la lutte contre la violence basée sur le genre.

3 décembre 2020

Webinar

« Promotion de la santé des personnes avec handicap levier de l'inclusion social »

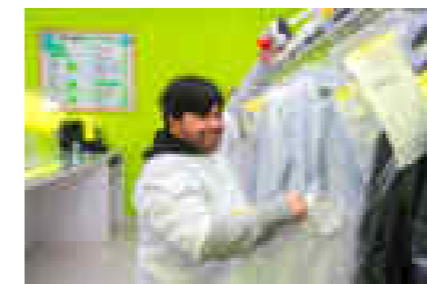
Organisée à l'occasion de la Journée internationale des personnes avec handicap 2020, et en partenariat avec le Ministre de la Santé ainsi que le Fonds des Nations Unies pour la population, cette table ronde a porté sur les performances phares du plan stratégique national santé et handicap 2015 – 2021, ainsi que sur le carnet de suivi du handicap élaboré par le CNMH.

LE CENTRE D'INSERTION ET D'AIDE PAR LE TRAVAIL (CIAT)

Le CIAT poursuit sa mission d'offrir aux jeunes en situation de handicap mental un cadre de travail adapté et encadré, tout en renforçant leurs capacités d'autonomie. Cette année, ce sont 23 jeunes travailleurs en situation de handicap mental (TSHM) – sur les 62 actifs dans les ateliers du CIAT – qui sont prêts à l'intégration directe en milieu ordinaire. De fortes attentes sont exprimées à ce sujet, pour que le cadre législatif et réglementaire national soit adapté aux jeunes en situation de handicap mental et favorise leur employabilité. Malgré le contexte de la pandémie, le CIAT a pu réaliser cette année des performances commerciales positives.

Cela, grâce à un travail de réorganisation et de développement qui a concerné les modes de production et de nouvelles prestations mises à disposition du public. Certaines opérations ont été digitalisées, le service de livraison à domicile mis en place et de nouvelles activités ont enrichi l'offre de l'espace Handi Idmaje de Guiche Loudaya. Celle-ci inclut désormais un espace de co-working disponible à la demande, un club de lecture ouvert à 10 personnes et une prestation d'initiation à la musique (cours de solfège et de piano chaque samedi) pour les jeunes de 8 à 15 ans.

INDICATEURS CLÉS 2020



Activité professionnelle du CIAT



Activité Commerciale

CIAT – Salé

17 098	Visiteurs
377	Écoliers accueillis dans l'espace pédagogique
2 542	Paniers Bio vendus

Espace Handi Idmaje – Guiche Loudaya

15 120	Clients au magasin d'épicerie fine
9 707	Articles traités au pressing Idmaj
6 938	Couverts servis au restaurant Gusto

LE CENTRE DES TRÈS PETITES ENTREPRISES SOLIDAIRES (CTPES) – CASABLANCA ET FÈS

En 2020, le CTPES a fêté cinq années d'existence et d'action solidaire pour la promotion de l'entrepreneuriat auprès des jeunes démunis. Cinq années à travers lesquelles le CTPES s'est positionné en tant que structure solidaire de référence, offrant un dispositif d'accompagnement et d'appui intégré pour l'incubation de petites activités économiques. Son intervention a contribué significativement, et de manière directe, à l'amélioration des conditions de vie de ses bénéficiaires et de leurs familles. L'expérience a débuté à Casablanca et s'est élargie, cette même année, à la ville de Fès avec l'ouverture effective de la première antenne du CTPES.

L'année 2020, a également été l'occasion pour le CTPES d'adapter son mode de travail afin de mieux répondre aux exigences actuelles du marché. La transition numérique engagée par le CTPES depuis 2019 lui a permis de maintenir l'activité de suivi, d'accompagnement et de formation (digitalisation du processus et des outils). A l'heure où les très petites entreprises étaient contraintes de suspendre leurs activités suites aux aléas de la crise, les TPE accompagnées par le Centre ont développé une capacité de résilience remarquable. Il était primordial d'orienter les jeunes et de soutenir leur capacité à développer des réponses adaptées pour maintenir la marche de leurs activités.



L'ANTENNE CTPES DE FÈS

- Date de démarrage des activités : 2 janvier 2020
- Superficie du projet : 9 000 m²

Composantes

1	Bloc de 26 bureaux de services	4	Salles techniques
4	Blocs de 56 ateliers de production	4	Salles d'archivage
4	Salles de réunion	1	Salle mutualisée
3	Salles de formation	1	Administration

Plan de continuité de l'activité mis en place pendant le confinement



Formation et coaching (sessions en distanciel)

Introduction à l'E-commerce, Résilience et gestion des situations de crise, Développement personnel : la tolérance à l'incertitude (Covid-19), Marketing digital (prospection, communication et techniques de vente), Programme d'Appui des Marocains de Retour (Phase pré-crédation, Appui au démarrage et post-crédation)

Accompagnement

En groupe : Orientation et encadrement des jeunes entrepreneurs pour le montage de projets Solidaire en mutualisant les ressources.

En individuel : Séances de coaching et de réorientation partielle des BMC afin d'adapter le modèle aux besoins du marché en cette situation du Covid-19.

Certification/ Attestation

Accompagnement sur le volet certification IMANOR pour les entreprises qui proposent de nouveaux produits (masques et matériel de protection COVID-19).



Indicateurs de performance

SUIVI DES PROMOTIONS DE TRÈS PETITES ENTREPRISES ACCOMPAGNÉES

CTEPS DE CASABLANCA

1^{ère} promotion

Fin du processus de l'expérience pilote, au bout de laquelle les activités incubées et accompagnées en environnement externe sont devenues pérennes.

2^{ème} promotion

Fin du post-incubation après 3 années d'exécution du programme d'accompagnement

3^{ème} promotion

Post-incubation – Préparation pour la phase post-incubation

4^{ème} promotion

Post-crédation – En cours d'incubation

5^{ème} promotion

Phase de Création – Préparation pour l'accueil au niveau du centre

CTEPS DE FÈS

1^{ère} promotion

Sélection et accompagnement pour la création juridique et l'installation au niveau du centre

CHIFFRES CLÉS

281	Jeunes entrepreneurs accompagnés
159	Entreprises solidaires hébergées
50,3	Millions de dirhams de chiffre d'affaires réalisé par les TPE
346	Postes d'emplois créés
100%	des activités ont été formalisées
100%	de bancarisation
135	Actions de formation réalisées
89%	Taux de survie des TPE issues des promotions 1 et 2 après 3 années d'activité

Promotion et coopération

PROJET DEAUVILLE BANQUE MONDIALE pour l'inclusion financière par le micro-crédit

Le projet, qui en est à sa troisième année d'exécution, a porté sur l'accompagnement du CTPES pour la mise à niveau de sa mallette pédagogique, la réalisation de jeux d'entreprise (Business Games) et l'aménagement d'un Espace co-working propre au Centre.

PROJET « APPUI DES MAROCAINS DE RETOUR » en partenariat avec la GIZ et Maroc PME

Lancé en 2019, ce programme vise le renforcement des capacités ainsi que l'accompagnement à la création et au développement de projets (formations collectives, suivi individualisé, appui logistique et financier).



1^{ère} phase d'exécution

- 80 000 dirhams engagés et pris en charge par la GIZ (Formation, accompagnement et octroi d'équipements professionnels)
- 36 Bénéficiaires sur un pool de 240 projets
- 36 Journées de formation en pré-crédation
- 42 Journées de formation pour l'appui au démarrage
- 6 Journées de formation en post-crédation

LE CENTRE DES TRÈS PETITES ENTREPRISES SOLIDAIRES (CTPES) – CASABLANCA ET FÈS (Suite)

Promotion et coopération



PROJET SWITCHMED II 2019 – 2022
ORGANISATION DES NATIONS UNIES POUR LE DÉVELOPPEMENT INDUSTRIEL (ONU DI) :
« Programme d'Appui des Entreprises Vertes au Maroc »

Cette initiative, dotée d'une enveloppe globale de 16,4 millions d'euros financée par l'Union Européenne, vise à atteindre des économies productives, circulaires et durables, en agissant sur les modes de consommation et de production des biens et services. A ce jour, 17 projets d'activités d'entreprises vertes et circulaires ont été retenus au Maroc, pour un financement à hauteur de 2,5 millions de dirhams. Le CTPES, partenaire du programme depuis 2019, intervient sur les volets d'aide à la création des activités et d'accompagnement en post-crédation. En 2020, il a organisé les premières sessions de formation de 24 accompagnateurs nationaux qui encadreront les projets d'entreprises vertes identifiés.



PROJET DE CRÉATION DE TPE
Partenariat entre la Fondation (PIAE) et la Région Casablanca-Settat

Fruit d'un partenariat entre la Fondation et le Conseil de la Région Casablanca-Settat dans le cadre du PIAE, ce programme repose sur un appui financier (sous forme d'octroi d'équipements) de 20 millions de dirhams visant la création de 452 activités économiques (287 AGR, 145 TPE et 20 coopératives) dans toutes les provinces relevant de la région. Le CTPES intervient en tant que plateforme d'identification et d'incubation de 40 TPE bénéficiaires du programme.



PROJET DAR-AL MOUKAWIL ATTIJARI-WAFA BANK

Les jeunes TPE du programme CTPES ont été accompagnés par les compétences de Dar-Al Moukawil afin de bénéficier des dispositifs d'appui et de financement proposés. Ils ont pu suivre cinq séances d'information sur le programme, ont participé aux journées de formation et de conseil et réalisé des rencontres B2B.



MASTER ACCOMPAGNEMENT ENTREPRENEURIAL

Dans le cadre du partenariat conclu entre le CTPES et l'Université Hassan II en 2016, le CTPES a lancé le recrutement de la 5ème promotion du Master Accompagnement Entrepreneurial. A date, le master a enregistré un effectif de 110 apprenants dont 25 accompagnateurs actifs.

	Promotion 1	Promotion 2	Promotion 3	Promotion 4	Promotion 5
Année d'inscription	2016	2017	2018	2019	2020
Nombre d'inscrits	26	25	30	29	En cours d'inscription
Avancement du programme	Fin de formation	Fin de formation	Fin de formation	Deuxième année	Appel à candidature
Insertion professionnelle Post-Master	16	9	-	-	-

LE CENTRE MOHAMMED VI DE SOUTIEN A LA MICRO-FINANCE SOLIDAIRE (CMS) – CASABLANCA

La Stratégie Nationale d'Inclusion Financière (SNIF) initiée depuis 2016 au Maroc vise la réduction des disparités en termes d'accès et d'utilisation des services financiers, ainsi que l'accélération du développement socio-économique du royaume. La Microfinance, par le biais de la création des activités génératrices de revenu, en constitue un levier essentiel qui contribue à l'inclusion économique des populations à faible revenu.

La croissance du marché national de la microfinance aurait dû se poursuivre en 2020 mais elle a été ralentie par la survenue de la pandémie de Covid-19. Le CMS a néanmoins pu réaliser ses

objectifs, notamment en ce qui concerne le volet Formation. Il s'est réorganisé pour maintenir ses activités de promotion de la micro-entreprise, malgré l'annulation d'événements majeurs tels que le Salon de l'Économie Sociale et Solidaire (ECOSS) et le Salon International de l'Agriculture à Meknès (SIAM).

Par ailleurs, et afin de répondre au mieux aux sollicitations du secteur de la microfinance et aux mutations de l'environnement sur les plans réglementaire, technique et socio-économique, le CMS s'est doté d'une nouvelle organisation cible, axée autour de 3 domaines d'activités.

Nouvelle organisation du CMS

AXE 1 Appui et soutien du secteur et des acteurs de la microfinance

Pôle "Intelligence et Études"
(Observatoire, Études et Innovations)

Pôle "Appui et Soutien"
(Appui aux compétences, Développement commercial et Promotion des microentreprises)

AXE 2 Services d'optimisation et de gestion des ressources du CMS

Comptabilité et Gestion budgétaire

Logistique et Gestion administrative

AXE 3 Promotion et développement institutionnel du CMS

Communication interne et externe

Programme d'appui aux compétences - formation

Le CMS a mis en place un plan d'urgence afin d'accompagner, en post-covid, le personnel et les bénéficiaires des Associations de Micro-Crédit (AMC). Ce plan a porté sur un diagnostic stratégique de l'impact de la pandémie sur les AMC marocaines, leur personnel et leurs clients bénéficiaires. Deux enquêtes ont été menées grâce au co-financement de la Social Performance Task Force (SPTF) et à la mise à disposition du CMS de l'application « Survey ValiData ».

Elles ont permis de formuler des recommandations comme base du plan d'action d'urgence 2020 et du plan de Formation 2021. Le Programme de Formation a ainsi été revu dans son ensemble et adapté au contexte 2020. Les plans des 2ème, 3ème et 4ème semestres 2020 ont été réajustés et de nouveaux canaux de formation ont été mis en place.

Programme de Formation 2020

Réalisation de la mallette pédagogique Projet GIZ/ TAM III

Dans le cadre du « Programme d'Appui aux Très Petites, Petites et Moyennes Entreprises - Taahil Al Moukawalat » (Projet TAM III) et en partenariat avec la GIZ, le CMS a produit une mallette pédagogique comprenant 7 modules de formation.

Des séances d'acquisition ont été organisées au profit de formateurs du secteur, sur une période de 10 jours. Elles ont concerné 38 formateurs, dont 28 ont été certifiés.

LE CENTRE MOHAMMED VI DE SOUTIEN A LA MICRO-FINANCE SOLIDAIRE (CMS) – CASABLANCA (Suite)

Programme de Formation 2020 (Suite)

Développement de compétences CMS / APEFE / MIN AJLIKI

En partenariat avec l'APEFE Réalisation et dans le cadre du Programme « Min Ajliki », ce programme a été réalisé entre novembre et décembre 2020. Il a bénéficié à 1 384 personnes, dont des femmes micro-entrepreneures et du personnel du

Réseau Microfinance Solidaire. Il a porté sur des thématiques telles que l'utilisation du digital pour la commercialisation, la gestion des projets en situation de crise ou encore le développement personnel dédié aux femmes.

Formation des lauréats du Prix Fondation CDG

En prévision de la cérémonie de remise du Prix Fondation CDG, le CMS a mis en place un programme de renforcement des compétences des 138 lauréats retenus. Il a porté sur

le développement personnel, la performance sociale et financière, la digitalisation, la budgétisation, l'épargne, les techniques de vente, etc.

Plan de formation spécifique inter AMC septembre - décembre 2020

Ce plan a concerné le Top et le Middle Management, le personnel back office et front office des AMC, les micro-entrepreneurs bénéficiaires du micro-crédit ainsi que l'équipe du CMS. Il a porté sur des thématiques générales, spécifiques au secteur (la cyber sécurité pour la finance

inclusive, l'éducation financière, la gestion des risques, la digitalisation...), et d'autres contextualisées à la pandémie (la gestion de crise dans le contexte Covid-19, les outils d'étude d'impact de la crise sur les clients bénéficiaires des AMC...).

Développement commercial et promotion de la micro-entreprise

Le CMS a poursuivi son appui aux bénéficiaires du secteur de la microfinance, à travers les différents programmes mis en œuvre avec les acteurs du secteur.

Programme « Min Ajliki »

Un plan d'accompagnement des activités impactées par la crise sanitaire a été mis en place, et a concerné 60 femmes micro-entrepreneures. Il a porté sur un diagnostic détaillé

des activités ainsi que des problématiques rencontrées, et a donné lieu à des mesures d'accompagnement adaptées.

Programme de promotion des micro-activités économiques par le microcrédit

Dans le cadre du programme de soutien à la création des activités de production initié par la Fondation et la Région de Casablanca-Settat, le CMS est intervenu dans la phase d'identification des projets bénéficiaires, notamment les

candidatures provenant des AMC. Sur les 400 candidatures provenant des AMC et recueillies par le CMS, le jury en a présélectionné 250 pour retenir 80 bénéficiaires finaux.

Programme national d'appui aux Activités Génératrices de Revenus

Le CMS et la Fondation CDG ont organisé la 6^{ème} édition du Programme d'appui aux AGR par le soutien à la création de la micro-entreprise jeune. Celle-ci a été l'occasion de primer 138 projets dont 39 sont portés par des femmes.

La cérémonie de remise des certificats de mérite et des aides financières (subventions totalisant 2,7 millions de dirhams) a été également l'occasion de distinguer les AMC ayant participé à cette édition.

Répartition des lauréats par secteur d'activité



Observatoire de la microfinance

Malgré le contexte de la pandémie, l'Observatoire de la Microfinance a réalisé plusieurs projets d'envergure sectorielle en 2020. Il s'agit notamment de :

- La confection d'un cahier des charges pour la réalisation d'une étude sur le secteur de la Microfinance au Maroc et son devenir dans le contexte du Covid-19 ;
- Le suivi du projet de la "Plateforme électronique de reporting financier et social de la Microfinance au Maroc" ;
- La préparation des termes de référence du projet "Mise en place et développement du M-Banking dans la Microfinance au Maroc" ;
- La production et la diffusion de tableaux de bord mensuels et de notes trimestrielles sur le secteur de la Microfinance au Maroc.
- La conception d'un rapport sectoriel et par AMC de l'enquête au sujet de l'impact du Covid-19 sur le personnel des AMC. L'enquête a été conduite du 3 au 12 août 2020, avec les mêmes partenaires précités du CMS ;

LES CENTRES DE QUALIFICATION ET DE FORMATION DANS LES MÉTIERS DE L'ARTISANAT (CQFMA)



L'activité 2020 des CQFMA a été fortement impactée par le contexte de la pandémie et les mesures de confinement. Les trois structures régionales, qui constituent la plateforme des CQFMA (le CQFMA de Fès, CQFMA de Salé et le CQFMA de Marrakech), ont suspendu leurs activités à partir du 16 mars 2020. Celles-ci ont été rétablies en novembre 2020, avec la directive de prolonger les programmes d'apprentissage jusqu'en juin 2021 (au lieu de décembre 2020). Cette décision se justifie par la spécificité de la formation, qui repose principalement sur l'apprentissage technique en présentiel,

in situ (20% - cours théoriques et travaux pratiques) et en environnement externe (80% - stages dans les entreprises artisanales et les ateliers d'artisans). De même, pour le volet relatif à l'insertion professionnelle dont l'activité a été limitée en terme de timing d'exécution et d'opportunités d'emploi. Quant à la formation continue des artisans, celle-ci reprendra son programme d'actions à partir de 2021. Les données présentées dans ce rapport traduisent des performances partielles et des niveaux de réalisation qui ne reflètent pas l'activité normale des CQFMA.

Programme de Formation 2020

SITUATION DES EFFECTIFS 2020	CQFMA FÈS		CQFMA SALÉ		CQFMA MARRAKECH	
Effectif des nouveaux entrants	538		500		922	
	304 Garçons	234 Filles	217 Garçons	283 Filles	249 Garçons	673 Filles
Effectif des 2 ^{ème} année	91		43		17	
	81 Garçons	10 Filles	35 Garçons	8 Filles	14 Garçons	3 Filles
Effectif Global des stagiaires	2 111					

EFFECTIF DES STAGIAIRES PAR FILIÈRE DE FORMATION	CQFMA FÈS	CQFMA SALÉ	CQFMA MARRAKECH
Cuir	55	-	15
Bois	84	30	55
Textile	327	396	705
Métaux	79	36	101
Terre	81	24	58
Matières végétales	3	14	5

Promotion et coopération

Malgré le contexte difficile de la pandémie, les CQFMA ont maintenu certaines activités promotionnelles et commerciale et ce, en s'orientant vers le numérique. Le CQFMA de Marrakech a ainsi privilégié les réseaux sociaux afin de soutenir la

commercialisation des produits des coopératives. La vente via ses pages Facebook et Instagram ont pu atteindre les 2 millions de dirhams.

CQFMA FÈS

WORKSHOP DE SENSIBILISATION PROGRAMME INTILAKA

Organisation avec la participation de la Banque Populaire et de Bank of Africa

60 Lauréats de la promotion 2019 bénéficiaires

CQFMA SALÉ

WORKSHOP DISTANCIEL EN ANGLAIS PROGRAMME ENGLISH TEACHING INTERNSHIP INITIATIVE - ETTI

Convention tripartite : Ministère du Tourisme, du Transport Aérien, de l'Artisanat et de l'Économie Sociale, Secrétariat d'État auprès du Ministre de l'Éducation Nationale, de la Formation Professionnelle, de l'Enseignement Supérieur et de la Recherche Scientifique, Association Culturelle Américaine

98 Stagiaires et artisans bénéficiaires

CQFMA MARRAKECH

WORKSHOP ORGANISÉ AVEC L'ÉCOLE CAMONDO

« Renforcement de l'échange entre les étudiants en design et les apprentis artisans. »

PARTICIPATION À LA FORMATION ORGANISÉE PAR LAW DEVELOPMENT ET LA CHAMBRE D'ARTISANAT DE MARRAKECH

« Exportation des produits artisanaux aux Etats-Unis »

ACCUEIL DES AGENTS DE DÉVELOPPEMENT DE L'AMBASSADE DU CANADA

PARTICIPATION AU FORUM A4C ORGANISÉ PAR LA FONDATION ORIENT - OCCIDENT

VISITE DE LA DÉLÉGATION DE LA FONDATION AL WALID BEN TALAL





3, Rue Arrissani, Hassan - Rabat - MAROC - B.P : 4253, Rabat
Tél. : +212 (0) 5 37 26 36 37/38 • Fax : +212 (0) 5 37 26 36 39
e-mail : solidarite@fm5.ma • Site Web : www.fm5.ma